

Installationsanleitung für Innocard OpenCart

Diese Anleitung erklärt die Installation und Benutzung der Innocard Extension für OpenCart.

Release Datum: Thu, 13 Feb 2020 12:02:17 +0100

Version: 4.0.95

customweb GmbH
General-Guisan-Strasse 47
CH-8400 Winterthur

E-Mail: info@customweb.ch

Telefon:

CH: +41 (0)44 533 15 70

DE: +49 (0)180 3 729 636

UK: +44 (0)2036 086 268

US: +1 (0)650 618 3944

© copyright by customweb GmbH Thu, 13 Feb 2020 12:02:17 +0100

Inhaltsverzeichnis

1	Einleitung	5
1.1	Ablauf der Installation	5
2	Konfiguration	6
2.1	Hauptkonfiguration	6
2.1.1	Settings > Shops > Your Shop (Backend von Innocard)	6
2.1.2	Production Zertifikat	6
2.1.3	Zahlungs Notifikation	6
2.2	Konfiguration der Zahlungsarten	7
2.3	Testing	7
3	Modul Installation im OpenCart Shop	8
3.1	Installation	8
3.2	Updates und Upgrades	8
3.2.1	Update Checklist	8
3.2.2	Update Instruktionen	9
4	Modul Konfiguration im OpenCart Shop	10
5	Besonderheit OpenCart 1.5.x / 2.0 / 3.0 Installation	11
5.1	Konfiguration des Hauptmoduls	11
5.2	OpenCart 2.0 / 3.0 - Refresh Modifications	11
5.3	Besonderheit OpenCart 1.0 Installation	11
5.3.1	Capture Delay	11
5.4	Setzen der URL für das Transaktionsfeedback	12
5.5	Konfiguration der Zahlungsart	12
5.6	Shop ID	12
5.7	Bestell Präfix	12
5.8	Wahl der Autorisationsmethode	13
5.9	Direktes Verbuchen von Bestellungen	13
5.10	Unsicherer Status	13
5.10.1	Setzen von Order-Status	14
5.11	Optional: Validierung	14
5.12	Multishop Set UP	14
6	Einstellungen / Konfiguration von Zahlungsarten	16
6.1	Allgemeine Informationen zu den Zahlungsarten	16

6.2	Informationen zu den Zahlungsstatus	16
6.2.1	Bestellstatus "ausstehend" / bevorstehende Zahlung (oder ähnlich)	16
6.2.2	Bestellstatus abgebrochen / storniert	17
7	Das Modul in Aktion	18
7.1	Nützliche Transaktionsinformationen zur Bestellung	18
7.2	Nutzung des Alias Managers / Token Lösung	18
7.3	Verbuchen / Stornieren von Bestellungen	19
7.3.1	Verbuchen von Bestellungen	19
7.3.2	Bestellungen stornieren	20
7.4	Rückvergüten von Bestellungen	20
7.5	Einrichten Cron Job	21
8	Testing	22
8.1	Testdaten	22
9	Fehler und deren Lösungen	24
9.1	Die Referrer URL erscheint in meinem Analytics Tool	24
10	Kompatibilität zu Third-Party Plugins	25
10.1	Geburtstag und Geschlecht in OpenCart	25
11	Error Logging	26
11.1	Log Levels	26
11.2	Pfad der Log Datei	26
12	Erweiterte Informationen	27
12.1	Transaction Object	27

1 Einleitung

Diese Anleitung beschreibt die Installation, die Konfiguration und die Nutzung der Zahlungsmoduls für OpenCart und Innocard.

Bevor Sie mit der Installation beginnen können, stellen Sie sicher, dass Sie im Besitz aller notwendigen Daten sind:

- Innocard Shop ID
- Innocard Test und Live Certificate
- OpenCart Zahlungsmodul von sellxed.com/shop
- Zugangsdaten zu Ihrem Server und Shop

1.1 Ablauf der Installation

In diesem Dokument erhalten Sie alle Informationen, welche für die Installation des Moduls notwendig sind. Für die Inbetriebnahme des Moduls sollten Sie die einzelnen Punkte der Checkliste strikt befolgen. Nur so kann ein sicherer Einsatz in Übereinstimmung mit allen Sicherheitsregularien gewährleistet werden.

1. Eintragen der [Haupt Konfiguration](#) in das Hauptmodul
2. Konfiguration der [Zahlungsarten](#)
3. Durchführen einer Testbestellung anhand der beigelegten [Testdaten](#) am Ende dieses Dokuments
4. Erstellen des Produktionszertifikats im Backend von Innocard.

Installationservice

Unsere Zahlungsmodule sind standardmässig so vorkonfiguriert, dass die Installation gleich nach dem Eintragen der benötigten Keys funktionieren sollte. Sollten Sie einen Setting aus der Konfiguration des Moduls nicht kennen, können Sie sich gerne mit unserem Support in Verbindung setzen.

Unser Support Team steht Ihnen während der Geschäftszeiten gerne zur Verfügung: <http://www.sellxed.com/support>. Sie haben zudem jederzeit die Möglichkeit unseren Installationservice zu bestellen. Wir sorgen für eine reibungslose Installation in Ihrem Shop: <http://www.sellxed.com/shop/de/integration-und-installation.html>

.htaccess Verzeichnisschutz

Für den Test des Zahlungsmoduls muss jeglicher Verzeichnisschutz oder IP Sperre auf Ihrem Server zwingend ausgeschaltet sein, sonst kann es sein, dass das Zahlungsfeedback von Innocard nicht bis zu Ihrem Shop durchdringt.

2 Konfiguration

2.1 Hauptkonfiguration

Für die Konfiguration des Moduls suchen Sie bitte die Einstellungsseite im [Hauptmodul](#) in Ihrem Shop auf und tragen für den Live Tests folgende Daten an der entsprechenden Stelle ein:

2.1.1 Settings > Shops > Your Shop (Backend von Innocard)

Alle zur Installation notwendigen Daten finden Sie im Backend von Innocard (<https://secure.innopay.ch/vads-merchant/>) unter Settings > Shops. Hier wählen Sie den zu installierenden Shop.

Übertragen Sie nun die Daten in das [Hauptmodul](#):

- Shop ID
- Test Certificate
- Das Live Zertifikat kann nach Abschluss der Integrationstests bei Innocard beantragt werden.

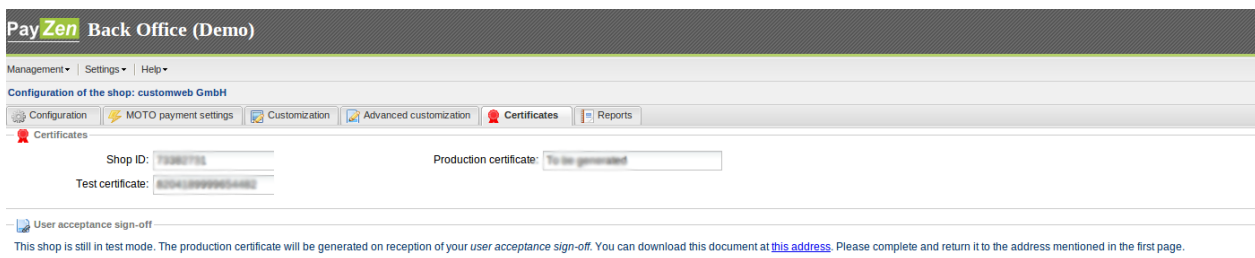


Abbildung 2.1: Payzen Settings

2.1.2 Production Zertifikat

Sobald Ihre Testzahlungen erfolgreich waren, stellen Sie den **Operation Mode** auf Live und beantragen bei Innocard die Aktivierung Ihres Accounts. Mit der Aktivierung können Sie wie oben beschrieben unter Settings > Shops > Your Shop Ihren produktiven **Zertifikatsschlüssel** in das Hauptmodul übertragen.

2.1.3 Zahlungs Notifikation

Für die **Instant Payment Notification** geben Sie die URL im Backend von Innocard ein, welche im Hauptmodul generiert wird. Weitere Informationen finden Sie unter [Transaktions Feedback](#). Geben Sie die Notifikations URL im Backend von Innocard unter Settings > Notification Rules > 'IPN bei Erstellung einer Rate sowohl ins Test als auch ins LIVE Feld ein.

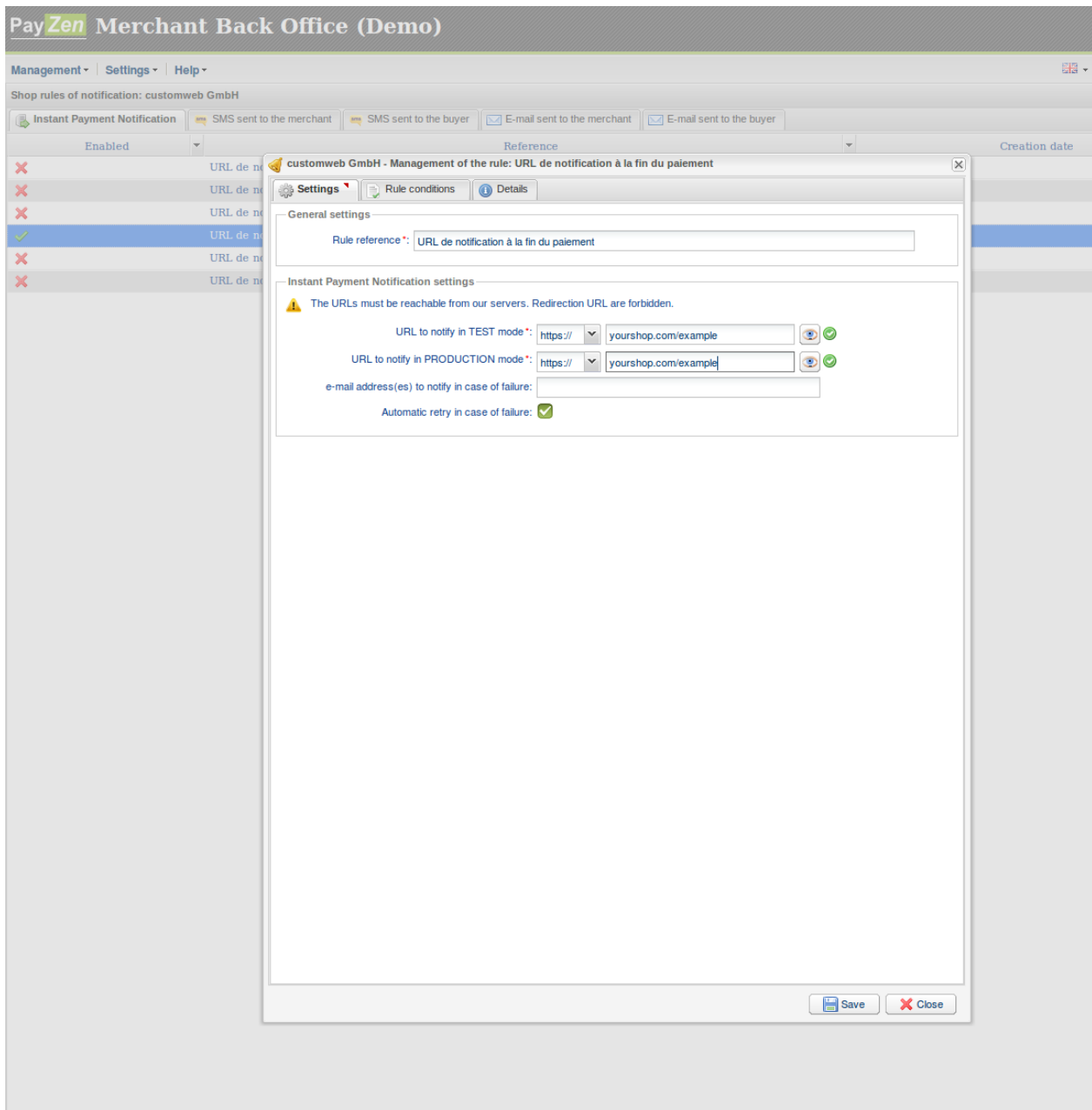


Abbildung 2.1: Eingabe der Notifikations URL

2.2 Konfiguration der Zahlungsarten

Alle weiteren Einstellungsmöglichkeiten im Hauptmodul werden für das Produkt Checkout Page nicht benötigt und können daher ignoriert werden. Fahren Sie in der Folge mit der Konfiguration der [Zahlungsarten](#) fort.

2.3 Testing

Die Kreditkartendaten für das Testing werden Ihnen direkt auf der Payment Page angezeigt. Durch Klick auf die Kartenummer wird diese direkt in die Maske übertragen

3 Modul Installation im OpenCart Shop

3.1 Installation

Sie sollten zu diesem Zeitpunkt eigentlich bereits im Besitz des Moduls sein. Falls nicht erhalten Sie die Moduldateien in Ihrem Benutzerkonto im [sellxed Shop](#) (Menüpunkt "Meine Downloadartikel"). Um das Modul in Ihrem OpenCart Shop zu installieren, führen Sie bitte folgende Schritte durch:

1. Laden Sie das Plugin herunter. Der Download finden Sie in Ihrem sellxed.com Account unter "Meine Downloadartikel".
2. Entpacken Sie das Archive welches Sie heruntergeladen haben.
3. Im entpackten Ordner finden Sie einen Ordner "files"
4. Für einige Shops werden verschiedene Versionen des Plugins zur Verfügung gestellt.
5. Laden Sie nun mit Ihrem preferierten FTP Programm **den ganzen Inhalt** dieses Ordners ins Stammverzeichnis Ihres Shops. Bei gewissen Shops gibt es einen spezifischen Ordner welche die Plugins enthält. Sollte dies der Fall sein laden Sie das Plugin in diesen Ordner hoch. Stellen Sie sicher, dass die Ordner nur zusammengeführt werden und nicht ersetzt.
6. Falls nicht bereits geschehen, loggen Sie sich bitte in Ihrem Shop ein.

3.2 Updates und Upgrades

Während der Supportdauer, erhalten Sie unbeschränkten Zugriff auf Updates und Upgrades in Ihrem Kundenkonto. Um über solche Updates informiert zu werden abonnieren Sie bitte den RSS-Feed. Mehr Informationen hierzu finden Sie hier: http://www.sellxed.com/de/updates_upgrades.

3.2.1 Update Checklist

Bitte führen Sie vor jedem Update bitte folgende Schritte durch:

1. Erstellen Sie immer ein Backup der Files und der Datenbank, bevor Sie mit dem Update beginnen
2. Testen Sie das Update auf einem **Testsystem**. Wir testen die Module intern, es kann aber sein, dass im Zusammenspiel mit anderen Plugins weitere Fehler auftreten.
3. Warten Sie bis die Files vollständig auf den Server gespielt sind und besuchen Sie dann die Konfigurationsseite des Hauptmoduls. Falls vorhanden leeren Sie bitte auch noch alle Caches des Shopssystems

Je nach Update kann es sein, dass eine Datenbankmigration durchgeführt werden muss. Wir empfehlen Ihnen daher, das Update zu einem Zeitpunkt durchzuführen, indem nicht zu viele Kunden auf Ihrem Shop surfen.

Vorsicht bei Updates im Live Shop

Besondere Vorsicht ist bei Updates im Live Shop geboten. Testen Sie ein Update immer zuerst in einem Testsystem. Unser Support Team hilft Ihnen gerne bei Problemen. Bei Updates direkt im Live-System kann es jedoch zu Unterbrüchen kommen, welche je nach Support Ressourcen bis zu 2 Tage dauern können.

3.2.2 Update Instruktionen

Bevor Sie das Update aufspielen, lesen Sie bitte die Update Instruktionen. Diese finden am unteren Ende der Pluginseite unter Changelog. Sofern nichts weiteres in den Update Instruktionen steht, können die Files einfach überschrieben werden.

4 Modul Konfiguration im OpenCart Shop

Die Konfiguration teilt sich in zwei Stufen. Der erste Schritt umfasst die Konfiguration des Hauptmoduls mit den Grundeinstellungen (vgl. [Konfiguration des Hauptmoduls](#)). In einem zweiten Schritt können für jede [Zahlungsart](#) individuelle Konfigurationen vorgenommen werden. Dies bringt Ihnen volle Flexibilität und grösste Anpassung an Ihre Prozesse.

Erstellen Sie Backups!

Bitte erstellen Sie auf jeden Fall ein Backup des Hauptverzeichnisses Ihres Shops. Bei Problemen können Sie so jederzeit wieder zum Ursprungszustand zurückkehren.

Im Weiteren empfehlen wir Ihnen die Integration zuerst auf einem Testsystem durchzuführen. Es kann immer wieder zu Komplikationen mit von Ihnen installierten Drittmodulen kommen. Bei Fragen steht Ihnen unser kompetenter Support gerne zur Verfügung.

5 Besonderheit OpenCart 1.5.x / 2.0 / 3.0 Installation

Alle sellxed Module sind mit OpenCart 2.x und 1.5.x kompatibel. Achten Sie darauf, dass Sie die Dateien des Ordners files_2.x verwenden, sollten Sie mit OpenCart 2 / MijoShop / AceShop arbeiten. Verwenden Sie den Order files_1.x, wenn Sie OpenCart 1.5 als Basis nutzen.

Um einen reibungslosen Einsatz zu garantieren, müssen Sie einige Besonderheiten bei den entsprechenden Versionen beachten.

5.1 Konfiguration des Hauptmoduls

Sie finden die Einstellungen des Hauptmoduls unter "**Extension > Modules > Innocard Base Module**". Installieren Sie das Modul indem Sie auf **Install** klicken.

Mit einem Klick auf **Edit** gelangen Sie in die Konfiguration des Hauptmoduls. Tragen Sie hier die Daten in die einzelnen Felder ein. Die benötigten Daten haben Sie entweder bereits im Backend von Innocard eingetragen oder von Innocard in vorheriger Korrespondenz erhalten. Jede Option wird zudem mit einem kurzen Info Text im Shop nochamls erläutert.

5.2 OpenCart 2.0 / 3.0 - Refresh Modifications

Sollten Sie OpenCart 2.0 verwenden ist es wichtig, dass Sie die Modifications refreshen. Dazu gehen nach **Module > Modifications**. Oben Rechts finden Sie den Button refresh. Mit dem Klick darauf können Sie die Modifikationen neuladen. Stellen Sie sicher, dass der Ordner system > modifications Schreibrechte besitzt.

5.3 Besonderheit OpenCart 1.0 Installation

Sollten Sie OpenCart 1.0 verwenden, dann benötigen Sie die Extension VQMOD. Weitere Informationen zur Installation und zum Projekt finden Sie unter <https://github.com/vqmod/vqmod/wiki/Installing-vQmod-on-OpenCart>

5.3.1 Capture Delay

Es gibt die Möglichkeit bei der Konfiguration ein Capture Delay zu setzen. Das Capture Delay definiert, wie viele Tage nach der Autorisation eine Verbuchung der Transaktion stattfinden soll. Standardmässig empfehlen wir Ihnen diesen Wert auf 0 zu belassen.

Es ist nützlich den Cron Job in jedem Fall einzurichten, um über den Capture Status der Transaktion informiert zu sein. Wie Sie einen Cron Job einrichten, finden Sie in der Anleitung unter [Cron Job](#). Sollten Sie den Wert grösser als 0 setzen, empfehlen wir Ihnen die Einrichtung des Cron Jobs sogar wärmstens, damit Sie stets über den Status der Transaktion informiert sind.

5.4 Setzen der URL für das Transaktionsfeedback

Damit die Zahlung in Ihrem Shop richtig verarbeitet werden kann, müssen Sie in der Konfiguration von Innocard mindestens eine Feedback URL angeben. Die einzutragende URL finden Sie innerhalb Ihres OpenCart Shops direkt unter: ___setupForm___

5.5 Konfiguration der Zahlungsart

Nachdem das Hauptmodul erfolgreich konfiguriert wurde, finden Sie unter **Extensions > Payments** die Einstellungen zu den einzelnen Zahlungsarten in Ihrem Shop. Jede Zahlungsart wird Ihnen einzeln aufgelistet. Installieren Sie jene Zahlungsmethoden, welche Sie Ihren Kunden anbieten möchten. Sie können für jede Zahlungsart individuelle Einstellungen vornehmen und so die Zahlung optimal an Ihre Prozesse anpassen. Die zentralen Optionen werden in der Folge genauer erläutert.

Mit dem Klick auf **Install** wird eine Zahlungsmethode in Ihrem Shop installiert. Klicken Sie auf **Edit** um die Konfiguration der Zahlungsart anzupassen.

5.6 Shop ID

Im Falle eines Multishop Set-Ups (vgl. [Kapitel Multishop](#)) identifiziert der Parameter Shop ID die Anfrage des Shops und leitet, somit abhängig von der Shop ID, das Feedback von Innocard entsprechend weiter.

5.7 Bestell Präfix

Mit der Option Bestell Präfix können Sie ihr eigenes Bestellschema für die Übermittlung an Innocard definieren. Diese Option hilft Ihnen vor allem in einem Multishop Set up, um auch im Backend von Innocard direkt zu erkennen, von welchem Shop die Transaktion stammt. Der Term "{id}" wird durch das Modul automatisch mit der fortlaufenden Bestellnummer ersetzt.

5.8 Wahl der Autorisationsmethode

Sie haben die Wahl zwischen verschiedenen Darstellungsweisen, wie Sie Kartenzahlungen autorisieren möchten. Über die Option Autorisierungsmethode legen Sie fest, wie Sie die einzelne Zahlungsart verarbeiten möchten.

Weitere Informationen zu den einzelnen Autorisierungsmethoden finden Sie auf unserer [sellxed Website](#).

Zahlungsverarbeitung

Bitte beachten Sie, dass zur Nutzung einiger Methoden der Zahlungsverarbeitung zusätzliche Optionen bei Innocard freigeschaltet werden müssen.

Es kann sein, dass gewisse Autorisierungsmethode nicht für jede Zahlungsart verfügbar ist.

Mit der Einführung von PCI 3 ergeben sich insbesondere für die Autorisierungsart Hidden und Ajax zusätzliche Anforderungen bei der Verarbeitung von Kreditkarten. für weitere Informationen hierzu kontaktieren Sie am besten direkt Innocard.

5.9 Direktes Verbuchen von Bestellungen

Mit der Option "Buchung" legen Sie fest, ob Zahlungen direkt verbucht, oder zuerst autorisiert werden sollen. Sofern Sie in einem ersten Schritt nur autorisieren möchten, stellen Sie sicher, dass die Zahlungen später verbucht werden.

Eine Reservation ist, abhängig von Ihrem Acquiring Vertrag, nur eine gewisse Zeit garantiert. Sollten Sie in dieser Zeit nicht verbuchen, kann es sein, dass die Autorisierung nicht mehr garantiert wird. Weitere Informationen zum Prozess der Verbuchung finden Sie weiter unten.

Unterschiedliche Einstellungen zwischen Innocard - Backend und Modul

Es kann sein, dass die Einstellungen im Modul für die Zahlungsweise Ihre Einstellungen im Backend von Innocard einfach überschreiben.

5.10 Unsicherer Status

Sie können Bestellungen, für welche keine 3-D Secure Prüfung durchgeführt wurde oder andere Sicherheitsmechanismen nicht griffen, speziell markieren. Dies erlaubt Ihnen diese Bestellung vor dem Versand noch einmal manuell zu prüfen.

5.10.1 Setzen von Order-Status

Sie können für jede Zahlungsart festlegen in welchen Status die Bestellung je nach Buchungstatus verschoben werden soll. Es handelt sich hier um den initialen Status der Bestellung.

5.11 Optional: Validierung

Mit der Validierung steuern Sie den Zeitpunkt wann eine Zahlungsart im Checkout angezeigt werden soll. Diese Einstellung ist für Module relevant bei denen die Benutzung von Voraussetzungen Ihres Kunden abhängig ist. Beispielsweise wenn noch eine Bonitätsprüfung erfolgt soll, oder die Zahlungsart nur in gewissen Ländern verfügbar ist. Es kann sein, dass diese Einstellung bei Ihnen nicht ersichtlich ist. Dann überspringen Sie diesen Punkt.

Sollte die Einstellung ersichtlich sein, haben Sie die Wahl zwischen folgenden Optionen:

- **Validierung vor Auswahl der Zahlungsmethode:** Es erfolgt vor der Auswahl der Methode ein Validierungsprüfung. Sofern die Voraussetzungen nicht erfüllt sind, wird die Zahlungsart nicht angezeigt.
- **Validierung nach der Auswahl der Zahlungsmethode:** Die Prüfung der Voraussetzung erfolgt nach der Wahl und vor der Bestätigung der Bestellung.
- **Während der Autorisierung:** Die Validierungsprüfung erfolgt durch Innocard während dem Autorisationsprozess. Die Zahlmethode wird auf jeden Fall angezeigt.

5.12 Multishop Set UP

Das Zahlungsmduol ist für die Nutzung eines Vertrags mit Innocard mit mehreren Shops ausgelegt. Es gilt dabei den Fall der integrierten Multishop Funktionalität vom Fall der unabhängigen Shops zu unterscheiden:

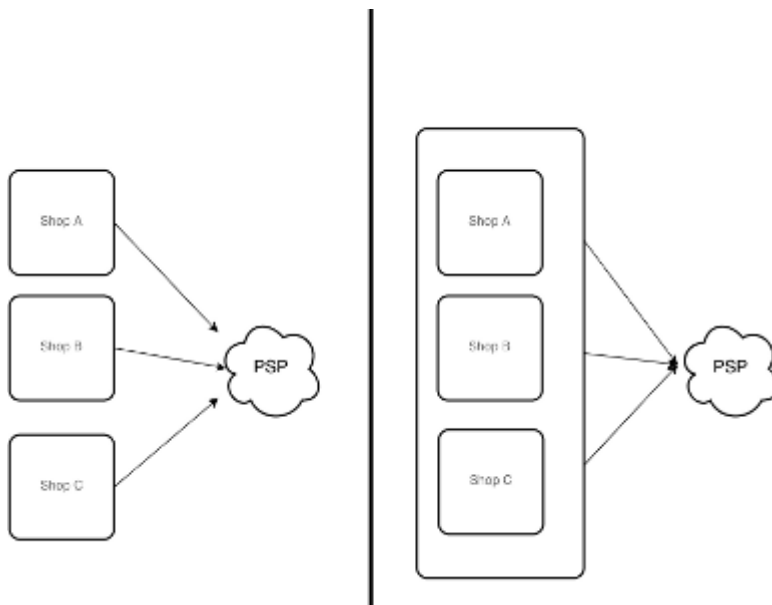


Abbildung 5.1: Multishop set UP

Lizenzierung

Für den Fall der unabhängigen Shops benötigen Sie für jeden Shop eine Lizenz für das Zahlungsmodul. Für Staffelpreise treten Sie bitte mit uns in Verbindung.

6 Einstellungen / Konfiguration von Zahlungsarten

6.1 Allgemeine Informationen zu den Zahlungsarten

Alle Zahlungsmodule von customweb werden mit einer grossen Auswahl von Zahlungsarten ausgeliefert. Sollte eine Zahlungsart nicht verfügbar sein, bitten wir Sie sich bitte mit uns in Verbindung zu setzen.

Für die Nutzung eines Zahlungsmittels muss die Zahlungsart in Ihrem Konto bei Innocard und im Shop aktiviert sein. Informationen zur Konfiguration des Zahlungsmoduls finden Sie weiter oben.

In den folgenden Punkten finden Sie wichtige Informationen zu bestimmten Zahlungsarten, die sich vom Standard unterscheiden.

6.2 Informationen zu den Zahlungsstatus

Sie können für jede Zahlungsart die initialen Zahlungsstatus individuell definieren (Status für autorisierte Zahlungen etc). Dabei definieren Sie den Zahlungsstatus für die einzelnen Zustände abhängig von der Verarbeitungsart der Bestellung (verbucht, autorisiert, etc.). Es handelt sich dabei um den initialen Status, welchen die Bestellung annimmt. Abhängig von der durch Sie durchgeführten Mutationen kann sich der Status ändern.

Wichtige Info bezüglich dem Bestellstatus

Setzen Sie den Status nie auf **Pending Innocard** oder einen ähnlich lautenden pending status, der durch das Modul eingeführt wird.

6.2.1 Bestellstatus "ausstehend" / bevorstehende Zahlung (oder ähnlich)

Bestellungen mit dem Status 'pending Innocard' sind pendente Bestellungen. Der Status wird gesetzt, wenn der Kunde für die Zahlung umgeleitet wird aber nicht erfolgreich zurückkehrt oder das Feedback nicht bis zu Ihrem Shop gekommen ist (Kunde hat das Fenster auf der Payment Page geschlossen und die Zahlung nicht abgeschlossen). Abhängig von der Zahlart werden diese Bestellungen automatisch in abgebrochene Bestellungen umgewandelt und der Lagerbestand wieder freigegeben (sofern der Cronjob Aktiviert ist). Diese Zeitspanne hängt von den Eigenheiten der Zahlart ab, und kann nicht konfiguriert werden.

Wenn Sie eine Vielzahl ausstehender Bestellungen haben, deutet dies in der Regel darauf hin, dass die Notifikationen von Ihrem Webserver zu Innocard blockiert werden. In diesem Fall überprüfen Sie die Einstellungen Ihrer Firewall und bitten den Hoster die IPs und User Agents von Innocard zu aktivieren.

6.2.2 Bestellstatus abgebrochen / storniert

Bestellungen mit dem Status "abgebrochen" wurden entweder wie oben beschrieben automatisch in diesen Status aufgrund des Timeouts versetzt. Abgebrochen werden aber auch alle Bestellungen, welche von den Kunden aktiv abgebrochen wurden.

7 Das Modul in Aktion

In der Folge finden Sie eine Übersicht über die wichtigsten Funktionen im täglichen Gebrauch des Innocard Moduls.

7.1 Nützliche Transaktionsinformationen zur Bestellung

Sie finden in jeder Bestellung, welche mit einem sellxed Modul abgewickelt wurde, eine Übersicht über die wichtigsten Informationen zur Transaktion. Unter anderem erlauben diese Informationen die eindeutige Zuordnung der Bestellungen zu den Transaktionen, welche Sie bei Innocard im Backend sehen.

Orders	
Order Details	Order ID: #2
Payment Details	Invoice No.: [Generate]
Shipping Details	Store Name: Your Store
Products	Store Url: http://demo.sellxed.com/
History	Customer: Sascha krüsi
	Customer Group: Default
	E-Mail: info@customweb.ch
	Telephone: 33123456798
	Total: 78.90€
	Order Status: Pending
	IP Address: 160.85.155.47
	User Agent: Mozilla/5.0 (X11; Linux x86_64) AppleWebKit/537.36 (KHTML, like Gecko) Ubuntu Chromium/30.0.1599.114 Chrome/30.0.1599.114 Safari/537.36
	Accept Language: de,en-US;q=0.8,en;q=0.6
	Date Added: 13/11/2013
	Date Modified: 13/11/2013

Abbildung 7.1: Transaktionsinformationen in OpenCart.

7.2 Nutzung des Alias Managers / Token Lösung

Mit dem Alias Manager können Kreditkarten Ihrer Kunden für spätere Einkäufe sicher bei Innocard gespeichert werden. Die Nutzung wird aktiviert indem Sie die Option "Alias Manager" in der Konfiguration der [Zahlart](#) aktivieren. Für spätere Einkäufe kann der Kunde zwischen den bereits gespeicherten Karten wählen und muss so nicht die gesamte Karte nochmals erfassen.

Use Stored Card

Card Holder Name*
Please enter here the card holder name on the card.

Card Number*
Please enter here the number on your card.

Card Expiration*
Select the date on which your card expires.

CVC Code*
Please enter here the CVC code from your card. You find the code on the back of the card.

Abbildung 7.1: Alias Manager

Alias Manager Optionen

Die Nutzung des Alias Managers benötigt die Freischaltung der entsprechenden Option bei Innocard. Nehmen Sie dafür bitte direkt mit dem Support kontakt auf.

7.3 Verbuchen / Stornieren von Bestellungen

7.3.1 Verbuchen von Bestellungen

Um Bestellungen zu verbuchen, öffnen Sie den Transaktionsmanager unter **Sales > Innocard Transactions**. Hier finden Sie eine Übersicht über alle Transaktionen. Suchen Sie Die Bestellung im Feld der Bestellnummern. Mit "view" öffnen Sie die Transaktion zur Bestellung.

7.3.1.1 Verbuchen kompletter Bestellungen oder Teilverbuchung (partial Capturing)

Durch den Klick auf den Button "Capture Transaction" öffnet sich ein neues Eingabefeld. Sie können nun jeden Artikel einzeln verbuchen, sofern Sie nicht alle Artikel auf einmal versenden können. Die Anzahl der Verbuchung von Teilbeträgen hängt von Ihrem Vertrag ab. Erkundigen Sie sich diesbezüglich direkt bei Innocard.

Verbuchung von Bestellungen im Backend von Innocard

Das Transaktionsmanagement zwischen Innocard und Ihrem Shop ist nicht synchronisiert. Wenn Sie Zahlungen im Backend von Innocard verbuchen, wird der Status im Shop nicht angepasst und ein zweites Verbuchen im Shop ist nicht möglich.

Falls Sie nicht alle Artikel der Bestellung verbuchen wollen, können Sie die Transaktion durch anklicken des Kästchens auch für spätere Verbuchungen schliessen.

PARTIAL CAPTURE

With the following form you can perform a partial capture.

Name	SKU	Type	Tax Rate	Quantity	Total Amount (excl. Tax)	Total Amount (incl. Tax)
iPhone	product 11	product	0 %	<input type="text" value="1"/>	<input type="text" value="74.24"/>	<input type="text" value="74.24"/>
Flat Shipping Rate	shipping	shipping	0 %	<input type="text" value="1"/>	<input type="text" value="3.68"/>	<input type="text" value="3.68"/>
Total Capture Amount:						77.91 EUR

Close transaction for further captures

[Capture](#)

Abbildung 7.1: Verbuchen von Bestellungen.

Partial Capturing

Erkundigen Sie sich, ob mehrere Verbuchungen von Innocard in Ihrem Vertrag unterstützt werden. Sonst kann es vorkommen, dass die Transaktion bei einer Teilverbuchung für spätere Verbuchungen geschlossen bleibt.

7.3.2 Bestellungen stornieren

Mit dem Klick auf "Cancel Transaction" erfolgt ein **Storno** der Transaktion und der reservierte Betrag wird auf der Karte Ihres Kunden sofort freigegeben.

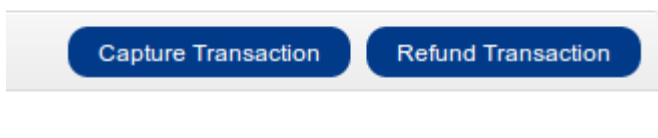


Abbildung 7.1: Capture oder Cancel in OpenCart.

7.4 Rückvergüten von Bestellungen

Um Bestellungen rückzuvergüten, öffnen Sie die Transaktionsinformationen (vgl. oben).

Sie können jeden einzelnen Artikel oder einen beliebigen Betrag rückerstatten indem Sie die Totalbeträge oder die Anzahl Artikel anpassen.

PARTIAL REFUND

With the following form you can perform a partial refund.

Name	SKU	Type	Tax Rate	Quantity	Total Amount (excl. Tax)	Total Amount (incl. Tax)
iPhone	product 11	product	0 %	<input type="text" value="1"/>	<input type="text" value="74.24"/>	<input type="text" value="74.24"/>
Flat Shipping Rate	shipping	shipping	0 %	<input type="text" value="1"/>	<input type="text" value="3.68"/>	<input type="text" value="3.68"/>
Total Refund Amount:						77.91 EUR

Close transaction for further refunds

Refund

Abbildung 7.1: Refunds in OpenCart für Innocard.

Maximaler Refund

Mit unseren sellxed Zahlungsmodulen können Sie nie mehr als 100 % des ursprünglich autorisierten Betrages zurückerstatten.

7.5 Einrichten Cron Job

Um die zeitgesteuerten Funktionen des Plugins zu aktivieren (bspw. Update Service, Löschen pendenteter Bestellungen, etc.) müssen Sie in OpenCart Cron Jobs einrichten. Insbesondere die Update funktion ermöglicht Ihnen nachträgliche Änderungen der Transaktion bei Innocard über die API abzuholen (Bitte beachten Sie es kann sein, dass hier zusätzliche Optionen freigeschaltet werden müssen).

Damit die zeitgesteuerten Aktionen durchgeführt werden richten Sie bitte einen Cron Job in Ihrem Server auf folgenden Controller ein:

<https://www.your-shop.com/index.php?route=innocardcw/cron/cron>

Wir empfehlen Ihnen hier eine Cron Engine wie beispielsweise [EasyCron](#). Damit können Sie die Datei (URL) mit einem externen Service aufrufen

8 Testing

Bevor Sie vom Test Modus in den Live Modus wechseln, sollten Sie das Modul ausführlich testen. Sie finden eine Zusammenstellung aller Testkreditkarten unter: <http://www.sellxed.com/de/testen>.

Testen

Vergessen Sie nicht, nach erfolgreichem Testing den Betriebsmodus von Test auf Live umzustellen.

8.1 Testdaten

Nachfolgend finden Sie die Testdaten für die Zahlungsmethoden:

Credit Card

Kartennummer	4917610000000000
Expiry Date	12/2021
CVC	123

Visa

Kartennummer	4970100000000000
Expiry Date	12/2021
CVC	111

Kartennummer	4970100000000001
Expiry Date	12/2021
CVC	111

Kartennummer	4970100000000009
Expiry Date	12/2021
CVC	111

MasterCard

Kartennummer	5970100300000000
Expiry Date	12/2021
CVC	111

Kartennummer	5970100300000001
Expiry Date	12/2021
CVC	111

Kartennummer	5970100300000009
Expiry Date	12/2021
CVC	111

American Express

Kartennummer	378282246310005
--------------	-----------------

Expiry Date	12/2020
CVC	123

9 Fehler und deren Lösungen

Sie finden ausführliche Informationen unter <http://www.sellxed.com/de/faq>. Sollte sich Ihr Problem mit den zur Verfügung gestellten Informationen nicht lösen lassen, melden Sie sich bitte direkt bei uns: <http://www.sellxed.com/de/support>

9.1 Die Referrer URL erscheint in meinem Analytics Tool

Unter Umständen kann die Referrer URL von Innocard fälschlicherweise im Analytics Tool erscheinen. Dies passiert, wenn der Kunde und die anschließende Notification via Header Redirection weitergeleitet werden. Die meisten Analytic Tools können dieses Problem jedoch minimieren, indem die entsprechende URL aus dem Report ausgeschlossen wird.

Für Google Analytics hilft dieses Stept-by-Step Guide am Beispiel von PayPal: [Weitere Infos sind unter Punkt 4 beschrieben.](#)

10 Kompatibilität zu Third-Party Plugins

Unten aufgeführte Plugins sind kompatibel mit unseren Zahlungsmodulen und erleichtern Ihnen in gewissen Bereichen die Arbeit.

10.1 Geburtstag und Geschlecht in OpenCart

Für gewisse Zahlungsanbieter ist es nötig den Geburtstag sowie das Geschlecht des Kunden zu prüfen. OpenCart tut dies standartmässig nicht.

Geburtstag und Geschlecht Abfragen in ihren Checkout einfügen

1. Fügen Sie dem Checkout Ihres Shops zwei neue Custom Fields hinzu. Dies können Sie im Backend Ihres Shops unter "Customers > Custom Fields" tun.
2. Modifizieren Sie dann die "order context getters" so, dass diese den Wert der Order / Session (oder wo immer der vorgängige Schritt die Daten speichert) zurück geben.

Order Context Getters

- AbstractOrderContext
- getBillingDateOfBirth()
- getBillingGender()

Diese Funktionen finden Sie in "system/library/cw/Innocard/AbstractOrderContext.php".

11 Error Logging

Das Modul logged verschiedene unerwartete Fehler und sonstige Fehler abhängig vom konfigurierten Logging Level. Sollte es ein Problem mit dem Modul geben kann das Log Hinweise auf dessen Ursache liefern.

11.1 Log Levels

Sie können das Log Level in den Einstellungen von Innocard konfigurieren.

- Error: Logt nur unerwartete Fehler. (Standard)
- Info: Logt zusätzliche Informationen.
- Debug: Logt debugging relevante Informationen.

11.2 Pfad der Log Datei

Die Log Datei wird standardmässig im Log Ordner von OpenCart gespeichert. Der Pfad wird in der config.php Ihres Shops gespeichert. (Standard Pfad: {shopRootDirectory}/system/logs oder {shopRootDirectory}/system/storage/logs)

12 Erweiterte Informationen

Dieser Abschnitt des Manuals beinhaltet Informationen für Anwender mit speziellen Anforderungen. Sämtliche hier aufgeführte Informationen und Konfigurationen sind optional und für die normale Verwendung des Plugins nicht erforderlich

12.1 Transaction Object

In diesem Abschnitt finden Sie Informationen wie Sie Daten zu einer Transaktionen aus der Datenbank auslesen können um diese, z.B. in einem ERP System, weiter zu verarbeiten.

Für die Code Snippets in diesem Abschnitt wird angenommen, dass sich Ihr Script im Stammordner des Shops, in einer standart Ordnerstruktur befindet.

In your script initialize the base of OpenCart.

Opencart 1.x

```
require_once('config.php');

require_once(DIR_SYSTEM . 'startup.php');

require_once(DIR_SYSTEM . 'library/customer.php');
require_once(DIR_SYSTEM . 'library/affiliate.php');
require_once(DIR_SYSTEM . 'library/currency.php');
require_once(DIR_SYSTEM . 'library/tax.php');
require_once(DIR_SYSTEM . 'library/weight.php');
require_once(DIR_SYSTEM . 'library/length.php');
require_once(DIR_SYSTEM . 'library/cart.php');

$registry = new Registry();
$loader = new Loader($registry);
$registry->set('load', $loader);
$config = new Config();
$registry->set('config', $config);
$db = new DB(DB_DRIVER, DB_HOSTNAME, DB_USERNAME, DB_PASSWORD,
DB_DATABASE);
$registry->set('db', $db);
```

Opencart 2.x

```
require_once('config.php');
require_once(DIR_SYSTEM . 'startup.php');
// Registry
$registry = new Registry();

// Config
$config = new Config();
```

```
$config->load('default');
$config->load('catalog');
$registry->set('config', $config);
$loader = new Loader($registry);
$registry->set('load', $loader);
$registry->set('db', new DB($config->get('db_engine'), $config->get('db_hostname'), $config->get('db_username'), $config->get('db_password'), $config->get('db_database'), $config->get('db_port')));
```

Opencart 3.x

```
require_once('config.php');
require_once(DIR_SYSTEM . 'startup.php');
// Registry
$registry = new Registry();

// Config
$config = new Config();
$config->load('default');
$config->load('catalog');
$registry->set('config', $config);
$loader = new Loader($registry);
$registry->set('load', $loader);
$registry->set('db', new DB($config->get('db_type'), $config->get('db_hostname'), $config->get('db_username'), $config->get('db_password'), $config->get('db_database'), $config->get('db_port')));
```

Include the module specific files and set registry.

```
require_once DIR_SYSTEM.'library/cw/init.php';
require_once DIR_SYSTEM.'library/cw/InnocardCw/Util.php';
require_once DIR_SYSTEM.'library/cw/InnocardCw/Entity/Transaction.php';
InnocardCw_Util::setRegistry($registry);
```

Now you can load the transaction and then extract the transactionObject.

Load the transaction by Id:

```
$transactionById = InnocardCw_Entity_Transaction::loadById($transactionId);
$transactionObject = $transactionById->getTransactionObject();
```

Load transactions by Order ID:

```
$transactionsByOrderId = InnocardCw_Entity_Transaction::getTransactionsByOrderId($orderId);
foreach($transactionsByOrderId as $transaction){
    $transactionObject = $transaction->getTransactionObject();
    //Do something with each object
}
```