

Installationsanleitung für Innocard Shopware

Diese Anleitung erklärt die Installation und Benutzung der Innocard Extension für Shopware.

Release Datum: Wed, 19 Jun 2019 14:54:07 +0200

Version: 4.0.24

customweb GmbH
General-Guisan-Strasse 47
CH-8400 Winterthur

E-Mail: info@customweb.ch

Telefon:

CH: +41 (0)44 533 15 70

DE: +49 (0)180 3 729 636

UK: +44 (0)2036 086 268

US: +1 (0)650 618 3944

© copyright by customweb GmbH Wed, 19 Jun 2019 14:54:07 +0200

Inhaltsverzeichnis

1	Einleitung	5
1.1	Ablauf der Installation	5
2	Konfiguration	6
2.1	Hauptkonfiguration	6
2.1.1	Settings > Shops > Your Shop (Backend von Innocard)	6
2.1.2	Production Zertifikat	6
2.1.3	Zahlungs Notifikation	6
2.2	Konfiguration der Zahlungsarten	7
2.3	Testing	7
3	Modul Installation im Shopware Shop	8
3.1	Installation	8
3.2	Updates und Upgrades	8
3.2.1	Update Checklist	8
3.2.2	Update Instruktionen	9
3.2.3	Updaten des Plugin von der InnocardCw zur CwblInnocardCw Version.	10
4	Modul Konfiguration im Shopware Shop	12
4.1	Konfiguration des Hauptmoduls	12
4.2	Konfiguration der Zahlungsart	12
4.3	Zuordnung der Zahlungsart zu den Versandkosten	13
4.3.1	Capture Delay	14
4.11	Setzen der URL für das Transaktionsfeedback	17
4.5	Shop ID	15
4.6	Bestell Präfix	15
4.7	Wahl der Autorisationsmethode	16
4.8	Direktes Verbuchen von Bestellungen	16
4.9	Unsicherer Status	16
4.9.1	Setzen von Order-Status	17
4.10	Optional: Validierung	17
4.12	Multishop Set UP	17
4.12.1	Nutzung der integrierten Multi-Shop Funktionalität von Shopware	18
4.12.2	Verwendung von virtuellen URLs bei Shopware	18
5	Einstellungen / Konfiguration von Zahlungsarten	20
5.1	Allgemeine Informationen zu den Zahlungsarten	20

5.2	Informationen zu den Zahlungsstatus	20
5.2.1	Bestellstatus "ausstehend" / bevorstehende Zahlung (oder ähnlich)	20
5.2.2	Bestellstatus abgebrochen / storniert	21
6	Das Modul in Aktion	22
6.1	Verbuchen / Stornieren von Bestellungen	22
6.1.1	Verbuchen von Bestellungen	22
6.1.2	Stornieren	22
6.2	Nützliche Transaktionsinformationen zur Bestellung	23
6.3	Gutschriften	24
6.4	Nutzung Abo Commerce / Wiederkehrende Zahlungen	26
6.5	Nutzung des Alias Managers / Token Lösung	26
7	Abrufen der Kreditkarteninformationen via Shopware REST API	28
7.1	Einrichten Cron Job	28
8	Testing	29
8.1	Testdaten	29
9	Fehler und deren Lösungen	31
9.1	Die Referrer URL erscheint in meinem Analytics Tool	31
10	Kompatibilität zu Third-Party Plugins	32
10.1	Geburtstag und Geschlecht in Shopware	32

1 Einleitung

Diese Anleitung beschreibt die Installation, die Konfiguration und die Nutzung der Zahlungsmoduls für Shopware und Innocard.

Bevor Sie mit der Installation beginnen können, stellen Sie sicher, dass Sie im Besitz aller notwendigen Daten sind:

- Innocard Shop ID
- Innocard Test und Live Certificate
- Shopware Zahlungsmodul von sellxed.com/shop
- Zugangsdaten zu Ihrem Server und Shop

1.1 Ablauf der Installation

In diesem Dokument erhalten Sie alle Informationen, welche für die Installation des Moduls notwendig sind. Für die Inbetriebnahme des Moduls sollten Sie die einzelnen Punkte der Checkliste strikt befolgen. Nur so kann ein sicherer Einsatz in Übereinstimmung mit allen Sicherheitsregularien gewährleistet werden.

1. Eintragen der [Haupt Konfiguration](#) in das Hauptmodul
2. Konfiguration der [Zahlungsarten](#)
3. Durchführen einer Testbestellung anhand der beigelegten [Testdaten](#) am Ende dieses Dokuments
4. Erstellen des Produktionszertifikats im Backend von Innocard.

Installationservice

Unsere Zahlungsmodule sind standardmässig so vorkonfiguriert, dass die Installation gleich nach dem Eintragen der benötigten Keys funktionieren sollte. Sollten Sie einen Setting aus der Konfiguration des Moduls nicht kennen, können Sie sich gerne mit unserem Support in Verbindung setzen.

Unser Support Team steht Ihnen während der Geschäftszeiten gerne zur Verfügung: <http://www.sellxed.com/support>. Sie haben zudem jederzeit die Möglichkeit unseren Installationservice zu bestellen. Wir sorgen für eine reibungslose Installation in Ihrem Shop: <http://www.sellxed.com/shop/de/integration-und-installation.html>

.htaccess Verzeichnisschutz

Für den Test des Zahlungsmoduls muss jeglicher Verzeichnisschutz oder IP Sperre auf Ihrem Server zwingend ausgeschaltet sein, sonst kann es sein, dass das Zahlungsfeedback von Innocard nicht bis zu Ihrem Shop durchdringt.

2 Konfiguration

2.1 Hauptkonfiguration

Für die Konfiguration des Moduls suchen Sie bitte die Einstellungsseite im [Hauptmodul](#) in Ihrem Shop auf und tragen für den Live Tests folgende Daten an der entsprechenden Stelle ein:

2.1.1 Settings > Shops > Your Shop (Backend von Innocard)

Alle zur Installation notwendigen Daten finden Sie im Backend von Innocard (<https://secure.innopay.ch/vads-merchant/>) unter Settings > Shops. Hier wählen Sie den zu installierenden Shop.

Übertragen Sie nun die Daten in das [Hauptmodul](#):

- Shop ID
- Test Certificate
- Das Live Zertifikat kann nach Abschluss der Integrationstests bei Innocard beantragt werden.

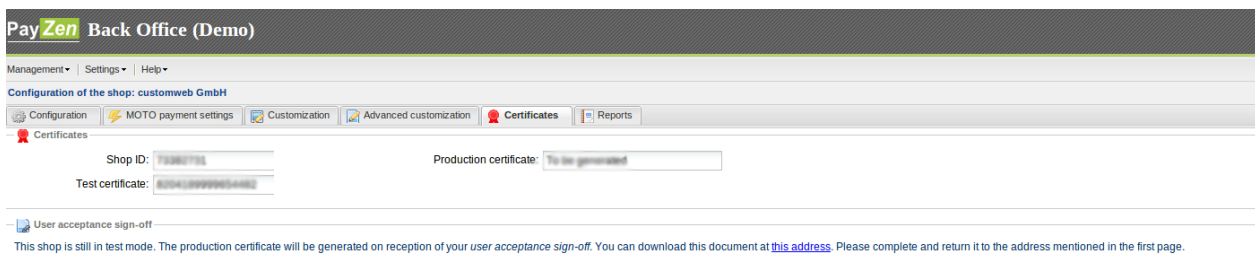


Abbildung 2.1: Payzen Settings

2.1.2 Production Zertifikat

Sobald Ihre Testzahlungen erfolgreich waren, stellen Sie den **Operation Mode** auf Live und beantragen bei Innocard die Aktivierung Ihres Accounts. Mit der Aktivierung können Sie wie oben beschrieben unter Settings > Shops > Your Shop Ihren produktiven **Zertifikatsschlüssel** in das Hauptmodul übertragen.

2.1.3 Zahlungs Notifikation

Für die **Instant Payment Notification** geben Sie die URL im Backend von Innocard ein, welche im Hauptmodul generiert wird. Weitere Informationen finden Sie unter [Transaktions Feedback](#). Geben Sie die Notifikations URL im Backend von Innocard unter Settings > Notification Rules > 'IPN bei Erstellung einer Rate sowohl ins Test als auch ins LIVE Feld ein.

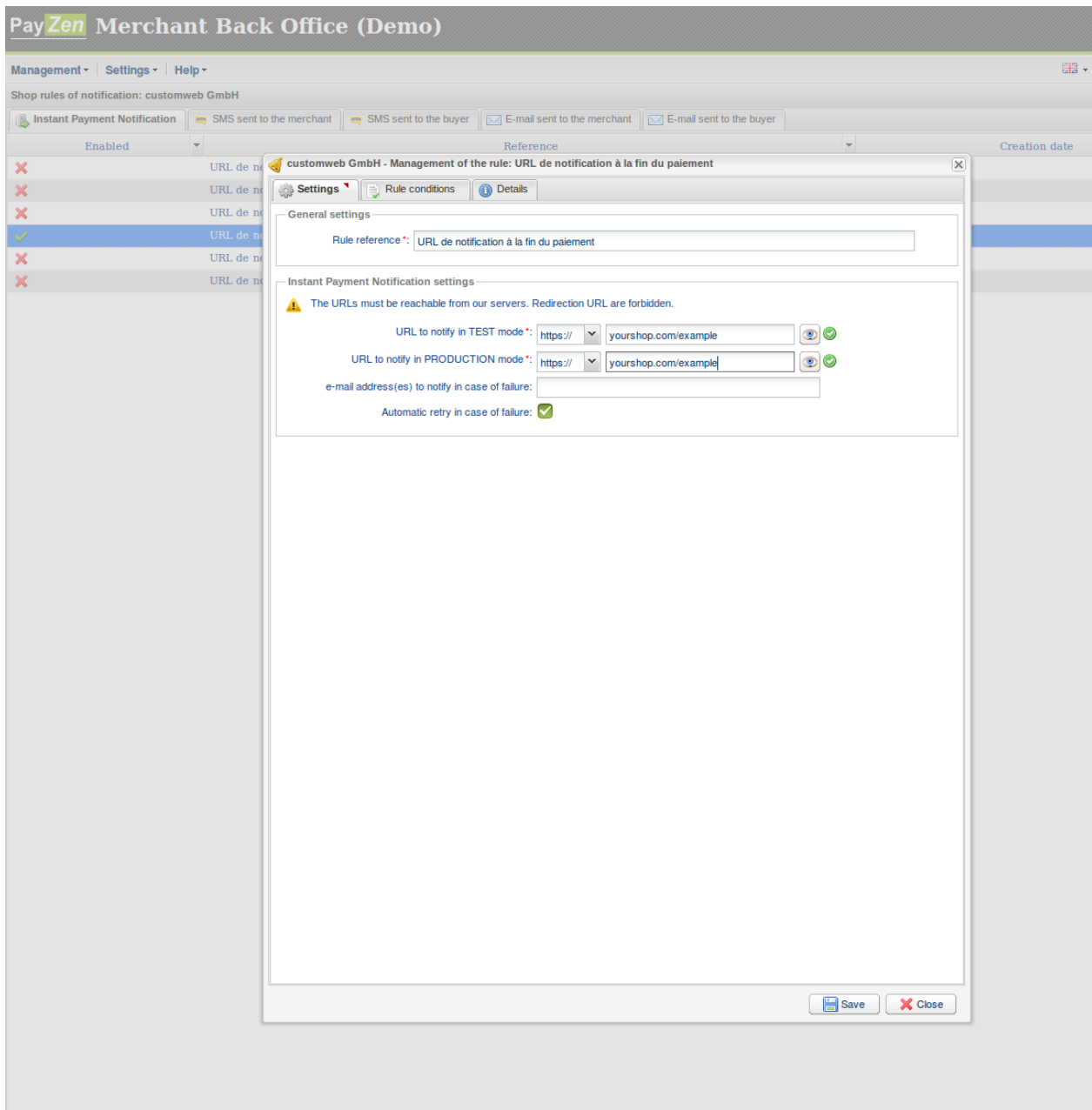


Abbildung 2.1: Eingabe der Notifikations URL

2.2 Konfiguration der Zahlungsarten

Alle weiteren Einstellungsmöglichkeiten im Hauptmodul werden für das Produkt Checkout Page nicht benötigt und können daher ignoriert werden. Fahren Sie in der Folge mit der Konfiguration der [Zahlungsarten](#) fort.

2.3 Testing

Die Kreditkartendaten für das Testing werden Ihnen direkt auf der Payment Page angezeigt. Durch Klick auf die Kartenummer wird diese direkt in die Maske übertragen

3 Modul Installation im Shopware Shop

3.1 Installation

Sie sollten zu diesem Zeitpunkt eigentlich bereits im Besitz des Moduls sein. Falls nicht erhalten Sie die Moduldateien in Ihrem Benutzerkonto im [sellxed Shop](#) (Menüpunkt "Meine Downloadartikel"). Um das Modul in Ihrem Shopware Shop zu installieren, führen Sie bitte folgende Schritte durch:

1. Laden Sie das Plugin herunter. Der Download finden Sie in Ihrem sellxed.com Account unter "Meine Downloadartikel".
2. Entpacken Sie das Archive welches Sie heruntergeladen haben.
3. Im entpackten Ordner finden Sie einen Ordner "files"
4. Für einige Shops werden verschiedene Versionen des Plugins zur Verfügung gestellt.
5. Laden Sie nun mit Ihrem preferierten FTP Programm **den ganzen Inhalt** dieses Ordners ins Stammverzeichnis Ihres Shops. Bei gewissen Shops gibt es einen spezifischen Ordner welche die Plugins enthält. Sollte dies der Fall sein laden Sie das Plugin in diesen Ordner hoch. Stellen Sie sicher, dass die Ordner nur zusammengeführt werden und nicht ersetzt.
6. Falls nicht bereits geschehen, loggen Sie sich bitte in Ihrem Shop ein.

3.2 Updates und Upgrades

Während der Supportdauer, erhalten Sie unbeschränkten Zugriff auf Updates und Upgrades in Ihrem Kundenkonto. Um über solche Updates informiert zu werden abonnieren Sie bitte den RSS-Feed. Mehr Informationen hierzu finden Sie hier: http://www.sellxed.com/de/updates_upgrades.

3.2.1 Update Checklist

Bitte führen Sie vor jedem Update bitte folgende Schritte durch:

1. Erstellen Sie immer ein Backup der Files und der Datenbank, bevor Sie mit dem Update beginnen
2. Testen Sie das Update auf einem **Testsystem**. Wir testen die Module intern, es kann aber sein, dass im Zusammenspiel mit anderen Plugins weitere Fehler auftreten.
3. Warten Sie bis die Files vollständig auf den Server gespielt sind und besuchen Sie dann die Konfigurationsseite des Hauptmoduls. Falls vorhanden leeren Sie bitte auch noch alle Caches des Shopssystems

Je nach Update kann es sein, dass eine Datenbankmigration durchgeführt werden muss. Wir empfehlen Ihnen daher, das Update zu einem Zeitpunkt durchzuführen, indem nicht zu viele Kunden auf Ihrem Shop surfen.

Vorsicht bei Updates im Live Shop

Besondere Vorsicht ist bei Updates im Live Shop geboten. Testen Sie ein Update immer zuerst in einem Testsystem. Unser Support Team hilft Ihnen gerne bei Problemen. Bei Updates direkt im Live-System kann es jedoch zu Unterbrüchen kommen, welche je nach Support Ressourcen bis zu 2 Tage dauern können.

3.2.2 Update Instruktionen

Bevor Sie das Update aufspielen, lesen Sie bitte die Update Instruktionen. Diese finden am unteren Ende der Pluginseite unter Changelog. Sofern nichts weiteres in den Update Instruktionen steht, können die Files einfach überschrieben werden.

3.2.3 Updaten des Plugin von der InnocardCw zur CwInnocardCw Version.

Wir planen dieses Plugin in Kürze im Showware Store zu veröffentlichen. Damit dies möglich ist, musste unser Code angepasst werden. Die grössten Änderungen betreffen ein Prefix für unsere PHP Klassennamen, sowie das Umbenennen des Plugin Ordners. Dadurch ist es nicht möglich ein Update durch einfaches überschreiben der existierenden Dateien durchzuführen. Dieser Abschnitt erklärt die benötigten Schritte für ein Update.

Vorsicht bei Updates im Live Shop

Bitte testen Sie ein Update zuerst in Ihrem Testsystem, damit Sie das Update verifizieren können.

Mehrere Plugins

Falls Sie mehrere Plugins von uns benutzen, müssen alle geupdated werden. If you are using multiple plugins from us. You need to update all of them to the new version.

1. Den Wartungsmodus des Shops aktivieren.
2. Erstellen Sie ein Backup ihrer Datenbank und den Dateien auf dem Server. **Ohne dies können Sie bei einem Problem, nicht auf die alte Version zurückfallen.**
3. Laden Sie die neuen Dateien hoch.
4. Deaktivieren Sie das existierende Plugin. **Das Plugin noch nicht deinstallieren.**
5. Installieren und aktivieren Sie das neue Plugin.
6. Falls Sie eigenes CSS oder Template Dateien für unsere Modul haben, müssen Sie dies fürs neue Plugin anpassen.
7. Falls Sie den Shopware API Endpoint dieses Plugins benutzen, müssen Sie die URL auf den neuen Endpoint ändern.
8. Überprüfen Sie die Haupt- und Methodeinstellungen.
9. Deinstallieren Sie das alte Plugin.
10. Löschen Sie die Dateien des alten Plugins. Die folgenden Dateien und Ordner müssen gelöscht werden falls sie existieren:
 - engine/Shopware/Plugins/Local/Frontend/InnocardCw
 - engine/Library/Customweb
 - engine/Library/Crypt
 - engine/Library/File
 - engine/Library/Math
 - engine/Library/Mobile
 - engine/Library/Net
 - engine/Library/PhoneNumber
 - engine/Library/System
 - engine/Library/loader.php

- engine/Library/openssl.cnf
11. Führe Sie eine Testtransaktion durch, um das Update zu überprüfen.
 12. Den Wartungsmodus des Shops deaktivieren

4 Modul Konfiguration im Shopware Shop

Die Konfiguration teilt sich in zwei Stufen. Der erste Schritt umfasst die Konfiguration des Hauptmoduls mit den Grundeinstellungen (vgl. [Konfiguration des Hauptmoduls](#)). In einem zweiten Schritt können für jede [Zahlungsart](#) individuelle Konfigurationen vorgenommen werden. Dies bringt Ihnen volle Flexibilität und grösste Anpassung an Ihre Prozesse.

Erstellen Sie Backups!

Bitte erstellen Sie auf jeden Fall ein Backup des Hauptverzeichnisses Ihres Shops. Bei Problemen können Sie so jederzeit wieder zum Ursprungszustand zurückkehren.

Im Weiteren empfehlen wir Ihnen die Integration zuerst auf einem Testsystem durchzuführen. Es kann immer wieder zu Komplikationen mit von Ihnen installierten Drittmodulen kommen. Bei Fragen steht Ihnen unser kompetenter Support gerne zur Verfügung.

4.1 Konfiguration des Hauptmoduls

Um das Hauptmodul zu installieren suchen Sie unter **Einstellungen > Plugin Manager** nach Innocard. Klicken Sie auf das **+** Symbol um den Installationsprozess zu starten. Anschliessend öffnen Sie mit dem Klick auf das "bearbeiten" Symbol die Einstellungsmaske und konfigurieren das Hauptmodul.

Tragen Sie die einzelnen Optionen ein, welche Sie teilweise bereits oben in der Konfiguration in der Administrationsoberfläche von Innocard festgelegt haben. Sollte Ihnen eine Option nicht klar sein, erhalten Sie durch klicken auf das Fragezeichen weitere Informationen zu den Einstellungen.

4.2 Konfiguration der Zahlungsart

Nachdem das Hauptmodul erfolgreich konfiguriert wurde, finden Sie unter **Einstellungen > Zahlungsarten** alle mitgelieferten Zahlungsarten. Aktivieren Sie jede Zahlungsart, welche Sie im Shop anbieten möchten. Sie können für jede Zahlungsart pro Shop (im Falle eines Multishop Set-Ups) individuelle Einstellungen vornehmen und so die Zahlung optimal an Ihre Prozesse anpassen. Die zentralen Optionen werden in der Folge genauer erläutert.

The screenshot shows the configuration interface for a payment method in a German shop. The page title is 'Hauptshop Deutsch'. The configuration includes the following settings:

- Autorisierungsmethode:** Hidden Authorization (Authorization Interface)
- Authorized Status:** Komplett bezahlt
- Uncertain Status:** Der Kredit wurde vorlaeufig akzeptiert.
- Cancelled Status:** Vorgang wurde abgebrochen.
- Captured Status:** Don't change order status
- Kundenadresse:** Keine Adresse senden
- Capturing:** Directly after order
- Minimaler Gesamtbetrag:** (empty input field)
- Maximaler Gesamtbetrag:** (empty input field)
- New Order Status:** Offen
- Validation:** Nach dem Wählen der Zahlungsart

Each setting has a dropdown arrow and a help icon (question mark) to its right.

Abbildung 4.1: Konfiguration der Zahlungsart.

4.3 Zuordnung der Zahlungsart zu den Versandkosten

Damit die Transaktionen und Versandkosten richtig den Zahlungsweisen zugeordnet werden müssen Sie zwingend die Zahlungsarten den Versandarten zuordnen. Dafür Klicken Sie auf Einstellungen > Versandkosten. Öffnen Sie **alle** Versandkosten und fügen Sie unter Zahlart Auswahl die Zahlart hinzu.

Versandkosten

Konfiguration

Name: Standard Versand

Beschreibung: Beschreibung

Tracking-URL:

Kommentar:

Sortierung: 0

Aktiv:

Shop: Alle Shops

Kundengruppe: Alle Gruppen

Versandkosten-Berechnung nach: Gewicht

Versandkosten frei ab: Nie

Versandart-Typ: Standard Versandart

Zahlungsart-Aufschlag: Als eigene Warenkorb-Position

Steuersatz: Höchster Steuersatz

Verfügbar

SEPA

Ausgewählt

Debit

On delivery

Invoice

Prepayment

Test Payment Method

Abbrechen Speichern

Abbildung 4.1: Zuordnung der Zahlungsart zur Versandart.

Zuordnung von Zahlungsmethoden zur Versandart

Abhängig von der Zahl der mitgelieferten Zahlungsarten kann es sein, dass Sie die Zahlarten nicht der Versandart zu ordnen können, weil nicht alle Zahlungsarten angezeigt werden können. Dies ist ein bekannter Fehler in Shopware. Es werden lediglich die ersten 30 Zahlungsarten angezeigt. Löschen Sie alle Zahlungsarten, welche Sie nicht verwenden und die anderen Zahlungsarten werden dann automatisch sichtbar.

4.3.1 Capture Delay

Es gibt die Möglichkeit bei der Konfiguration ein Capture Delay zu setzen. Das Capture Delay

definiert, wie viele Tage nach der Autorisation eine Verbuchung der Transaktion stattfinden soll. Standardmässig empfehlen wir Ihnen diesen Wert auf 0 zu belassen.

Es ist nützlich den Cron Job in jedem Fall einzurichten, um über den Capture Status der Transaktion informiert zu sein. Wie Sie einen Cron Job einrichten, finden Sie in der Anleitung unter [Cron Job](#). Sollten Sie den Wert grösser als 0 setzen, empfehlen wir Ihnen die Einrichtung des Cron Jobs sogar wärmstens, damit Sie stets über den Status der Transaktion informiert sind.

4.4 Setzen der URL für das Transaktionsfeedback

Damit die Zahlung in Ihrem Shop richtig verarbeitet werden kann, müssen Sie in der Konfiguration von Innocard mindestens eine Feedback URL angeben. Die einzutragende URL finden Sie innerhalb Ihres Shopware Shops direkt unter: **Configuration > Innocard > Setup > Setup**

4.5 Shop ID

Im Falle eines Multishop Set-Ups (vgl. [Kapitel Multishop](#)) identifiziert der Parameter Shop ID die Anfrage des Shops und leitet, somit abhängig von der Shop ID, das Feedback von Innocard entsprechend weiter.

4.6 Bestell Präfix

Mit der Option Bestell Präfix können Sie ihr eigenes Bestellschema für die Übermittlung an Innocard definieren. Diese Option hilft Ihnen vor allem in einem Multishop Set up, um auch im Backend von Innocard direkt zu erkennen, von welchem Shop die Transaktion stammt. Der Term "{id}" wird durch das Modul automatisch mit der fortlaufenden Bestellnummer ersetzt.

4.7 Wahl der Autorisationsmethode

Sie haben die Wahl zwischen verschiedenen Darstellungsweisen, wie Sie Kartenzahlungen autorisieren möchten. Über die Option Autorisierungsmethode legen Sie fest, wie Sie die einzelne Zahlungsart verarbeiten möchten.

Weitere Informationen zu den einzelnen Autorisierungsmethoden finden Sie auf unserer [sellxed Website](#).

Zahlungsverarbeitung

Bitte beachten Sie, dass zur Nutzung einiger Methoden der Zahlungsverarbeitung zusätzliche Optionen bei Innocard freigeschaltet werden müssen.

Es kann sein, dass gewisse Autorisierungsmethode nicht für jede Zahlungsart verfügbar ist.

Mit der Einführung von PCI 3 ergeben sich insbesondere für die Autorisierungsart Hidden und Ajax zusätzliche Anforderungen bei der Verarbeitung von Kreditkarten. für weitere Informationen hierzu kontaktieren Sie am besten direkt Innocard.

4.8 Direktes Verbuchen von Bestellungen

Mit der Option "Buchung" legen Sie fest, ob Zahlungen direkt verbucht, oder zuerst autorisiert werden sollen. Sofern Sie in einem ersten Schritt nur autorisieren möchten, stellen Sie sicher, dass die Zahlungen später verbucht werden.

Eine Reservation ist, abhängig von Ihrem Acquiring Vertrag, nur eine gewisse Zeit garantiert. Sollten Sie in dieser Zeit nicht verbuchen, kann es sein, dass die Autorisierung nicht mehr garantiert wird. Weitere Informationen zum Prozess der Verbuchung finden Sie weiter unten.

Unterschiedliche Einstellungen zwischen Innocard - Backend und Modul

Es kann sein, dass die Einstellungen im Modul für die Zahlungsweise Ihre Einstellungen im Backend von Innocard einfach überschreiben.

4.9 Unsicherer Status

Sie können Bestellungen, für welche keine 3-D Secure Prüfung durchgeführt wurde oder andere Sicherheitsmechanismen nicht griffen, speziell markieren. Dies erlaubt Ihnen diese Bestellung vor dem Versand noch einmal manuell zu prüfen.

4.9.1 Setzen von Order-Status

Sie können für jede Zahlungsart festlegen in welchen Status die Bestellung je nach Buchungstatus verschoben werden soll. Es handelt sich hier um den initialen Status der Bestellung.

4.10 Optional: Validierung

Mit der Validierung steuern Sie den Zeitpunkt wann eine Zahlungsart im Checkout angezeigt werden soll. Diese Einstellung ist für Module relevant bei denen die Benutzung von Voraussetzungen Ihres Kunden abhängig ist. Beispielsweise wenn noch eine Bonitätsprüfung erfolgt soll, oder die Zahlungsart nur in gewissen Ländern verfügbar ist. Es kann sein, dass diese Einstellung bei Ihnen nicht ersichtlich ist. Dann überspringen Sie diesen Punkt.

Sollte die Einstellung ersichtlich sein, haben Sie die Wahl zwischen folgenden Optionen:

- **Validierung vor Auswahl der Zahlungsmethode:** Es erfolgt vor der Auswahl der Methode ein Validierungsprüfung. Sofern die Voraussetzungen nicht erfüllt sind, wird die Zahlungsart nicht angezeigt.
- **Validierung nach der Auswahl der Zahlungsmethode:** Die Prüfung der Voraussetzung erfolgt nach der Wahl und vor der Bestätigung der Bestellung.
- **Während der Autorisierung:** Die Validierungsprüfung erfolgt durch Innocard während dem Autorisationsprozess. Die Zahlmethode wird auf jeden Fall angezeigt.

4.11 Setzen der URL für das Transaktionsfeedback

Damit die Zahlung in Ihrem Shop richtig verarbeitet werden kann, müssen Sie in der Konfiguration von Innocard mindestens eine Feedback URL angeben. Die einzutragende URL finden Sie innerhalb Ihres Shopware Shops direkt unter **Configuration > Innocard > Setup**.

4.12 Multishop Set UP

Das Zahlungsmodule ist für die Nutzung eines Vertrags mit Innocard mit mehreren Shops ausgelegt. Es gilt dabei den Fall der integrierten Multishop Funktionalität vom Fall der unabhängigen Shops zu unterscheiden:

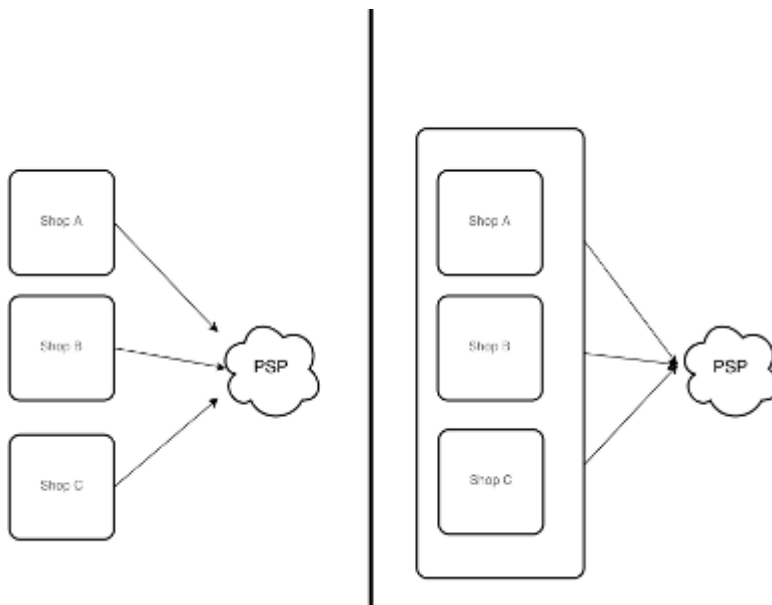


Abbildung 4.1: Multishop set UP

Lizenzierung

Für den Fall der unabhängigen Shops benötigen Sie für jeden Shop eine Lizenz für das Zahlungsmodul. Für Staffelpreise treten Sie bitte mit uns in Verbindung.

4.12.1 Nutzung der integrierten Multi-Shop Funktionalität von Shopware

Das Zahlungsmodul unterstützt das Multishop Feature von Shopware. Wenn Sie mehrere Shops über dieselbe Administrationsoberfläche von Shopware verwalten sind keine weiteren Anpassungen in der Konfiguration notwendig. Das Modul erkennt automatisch, welchem Shop die Bestellung zugeordnet werden muss. Voraussetzung ist jedoch, dass die einzelnen Subshops innerhalb von Shopware richtig konfiguriert wurden.

4.12.2 Verwendung von virtuellen URLs bei Shopware

Das sellxed Modul unterstützt die Multi Shop Funktion von Shopware. Wenn Sie jedoch mit virtuellen URLs arbeiten möchten, ist es notwendig, dass Sie die für Ihre Untershops ein Multishop Set Up mit Multishop Modul einrichten.

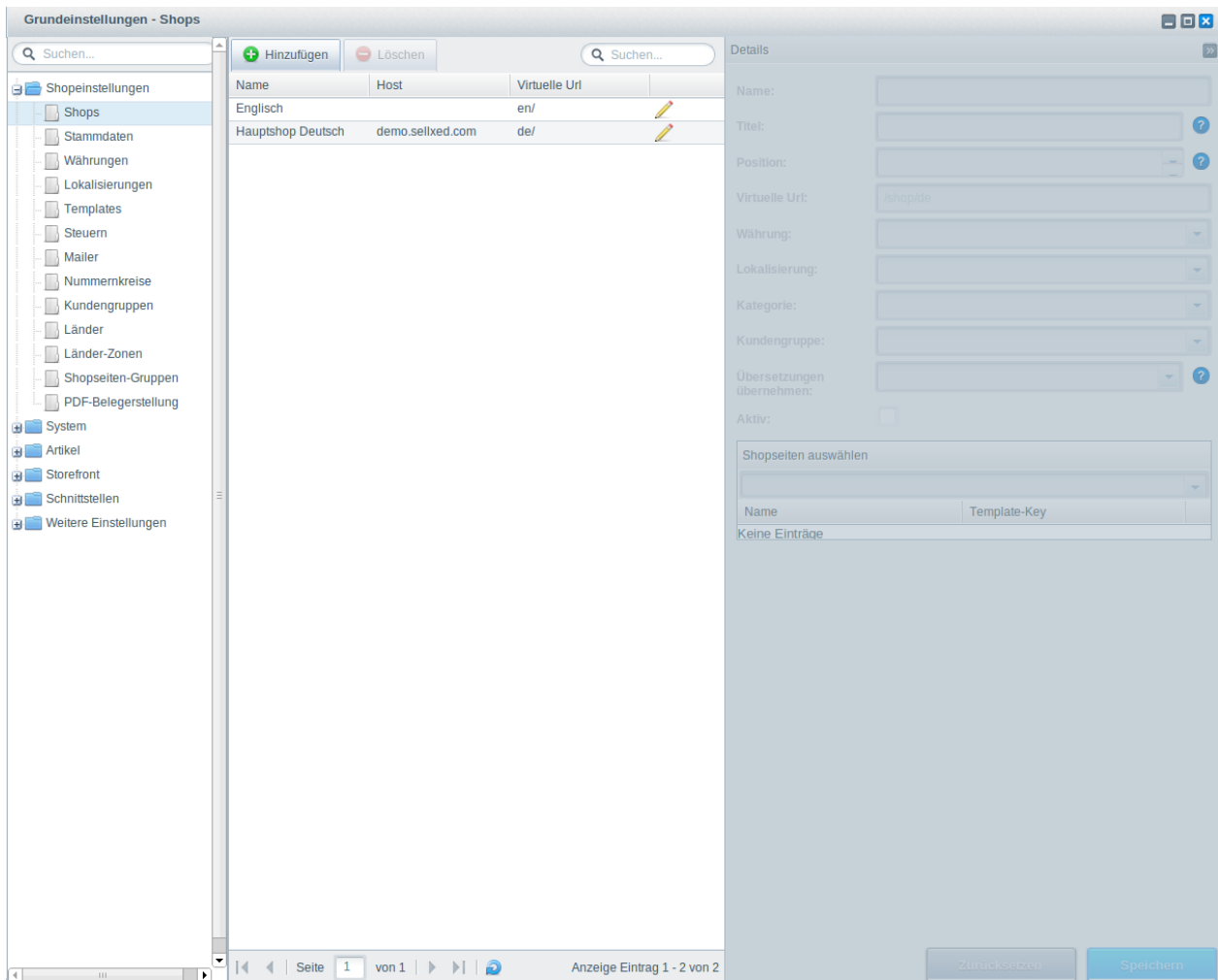


Abbildung 4.1: Virtuelle URLs bei Showpare

Folgen Sie den Instruktionen des Multi Shop Moduls und tragen Sie die jeweilige Rücksprung URL Ihres Shops unter Verwendung der jeweiligen virtuellen URL ein.

5 Einstellungen / Konfiguration von Zahlungsarten

5.1 Allgemeine Informationen zu den Zahlungsarten

Alle Zahlungsmodule von customweb werden mit einer grossen Auswahl von Zahlungsarten ausgeliefert. Sollte eine Zahlungsart nicht verfügbar sein, bitten wir Sie sich bitte mit uns in Verbindung zu setzen.

Für die Nutzung eines Zahlungsmittels muss die Zahlungsart in Ihrem Konto bei Innocard und im Shop aktiviert sein. Informationen zur Konfiguration des Zahlungsmoduls finden Sie weiter oben.

In den folgenden Punkten finden Sie wichtige Informationen zu bestimmten Zahlungsarten, die sich vom Standard unterscheiden.

5.2 Informationen zu den Zahlungsstatus

Sie können für jede Zahlungsart die initialen Zahlungsstatus individuell definieren (Status für autorisierte Zahlungen etc). Dabei definieren Sie den Zahlungsstatus für die einzelnen Zustände abhängig von der Verarbeitungsart der Bestellung (verbucht, autorisiert, etc.). Es handelt sich dabei um den initialen Status, welchen die Bestellung annimmt. Abhängig von der durch Sie durchgeführten Mutationen kann sich der Status ändern.

Wichtige Info bezüglich dem Bestellstatus

Setzen Sie den Status nie auf **Pending Innocard** oder einen ähnlich lautenden pending status, der durch das Modul eingeführt wird.

5.2.1 Bestellstatus "ausstehend" / bevorstehende Zahlung (oder ähnlich)

Bestellungen mit dem Status 'pending Innocard' sind pendente Bestellungen. Der Status wird gesetzt, wenn der Kunde für die Zahlung umgeleitet wird aber nicht erfolgreich zurückkehrt oder das Feedback nicht bis zu Ihrem Shop gekommen ist (Kunde hat das Fenster auf der Payment Page geschlossen und die Zahlung nicht abgeschlossen). Abhängig von der Zahlart werden diese Bestellungen automatisch in abgebrochene Bestellungen umgewandelt und der Lagerbestand wieder freigegeben (sofern der Cronjob Aktiviert ist). Diese Zeitspanne hängt von den Eigenheiten der Zahlart ab, und kann nicht konfiguriert werden.

Wenn Sie eine Vielzahl ausstehender Bestellungen haben, deutet dies in der Regel darauf hin, dass die Notifikationen von Ihrem Webserver zu Innocard blockiert werden. In diesem Fall überprüfen Sie die Einstellungen Ihrer Firewall und bitten den Hoster die IPs und User Agents von Innocard zu aktivieren.

5.2.2 Bestellstatus abgebrochen / storniert

Bestellungen mit dem Status "abgebrochen" wurden entweder wie oben beschrieben automatisch in diesen Status aufgrund des Timeouts versetzt. Abgebrochen werden aber auch alle Bestellungen, welche von den Kunden aktiv abgebrochen wurden.

6 Das Modul in Aktion

In der Folge finden Sie eine Übersicht über die wichtigsten Funktionen im täglichen Gebrauch des Innocard Moduls.

6.1 Verbuchen / Stornieren von Bestellungen

6.1.1 Verbuchen von Bestellungen

Beachten Sie

Das Transaktionsmanagement zwischen Innocard und Shopware ist nicht synchronisiert. Wenn Sie Zahlungen bei Innocard verbuchen, wird der Status im Shop nicht angepasst und ein zweites Verbuchen im Shop ist nicht möglich.

Damit Sie Bestellungen verbuchen können, müssen Sie sicherstellen, dass Sie in den Einstellungen in der [Zahlungsart](#) die Verbuchung auf **deferred** eingestellt haben.

Öffnen Sie die Bestellung welche Sie verbuchen möchten und wechseln Sie in den Tab **Transaktionen**. Innerhalb der Transaktionsansicht finden Sie den Tab **Buchungen**. Tragen Sie einen beliebigen Betrag ein welchen Sie der Kundenkarte belasten möchten. Mit dem Klick auf **Buchen** erfolgt eine direkte Verbuchung der Bestellung bei Innocard.

6.1.2 Stornieren

Mit dem Klick auf den Button **Stornieren** löschen Sie die initiale Autorisation auf der Kundenkarte. Der vorautorisierte Betrag wird auf der Kreditkarte Ihres Kunden sofort entlastet.

#	Betrag	Datum	Status
---	--------	-------	--------

Buchungsbetrag:

Schliessen: Die Buchung wird die Transaktion automatisch für weitere Buchungen schliessen.

Abbildung 6.1: Verbuchen/Stornieren von Bestellungen innerhalb von Shopware

6.2 Nützliche Transaktionsinformationen zur Bestellung

Sie finden nach dem Öffnen jeder Bestellung, welche mit einem sellxed Modul abgewickelt wurde, eine Übersicht über die wichtigsten Informationen zur Transaktion, sowie eine Transaktionshistory, welche Aufschluss gibt, was bisher mit der Transaktion passiert ist.

Um zur Ansicht der Transaktionsinformationen zu gelangen öffnen Sie die Bestellung und wechseln Sie in den Tab **Transaktionen**. Hier finden Sie alle Autorisierungsversuche und dazugehörige Informationen.

Bestellungs-Details: 20006

Übersicht | Details | Kommunikation | Positionen | Dokumente | Status History | **Transaktionen**

#	Datum	Zahlungsmethode	Ist Autorisiert	Betrag
19	20.11.2013 11:06:11	Visa	aktiv	29,90

Seite 1 von 1 | Anzeige Eintrag 1 - 1 von 1

Informationen | Verlauf | Buchungen | Gutschriften

Autorisierungsbetrag:	29.9	Transaktion verbucht:	Ja
Währung:	EUR	Transaktion bezahlt:	Ja
Zahlungsmethode:	VISA	Kartennummer:	xxxx xxxx xxxx 0111
Zahlungsid:	80C26IAU017rUAj3v7fQAn6fQnGb	Kartenablaufdatum:	10/24
Verbuchter Betrag:	29.9	Card Type:	VISA
Transaktion autorisiert:	Ja	3D Secure:	Erfolgreich
Transaktion ist unsicher:	Nein		

Abbildung 6.1: Transaktionsinformationen innerhalb Shopware.

6.3 Gutschriften

Für belastete Transaktionen können Sie Gutschriften direkt im Shop erstellen und automatisch an Innocard übermitteln. Zu diesem Zweck öffnen Sie die Bestellung. Wechseln Sie in den Tab **Transaktionen**. Es öffnet sich ein neues Fenster. Wechseln Sie anschliessend in den Tab **Gutschriften** um Bestellungen rückzuvergüten.

Um die Rückerstattung eines oder mehreren Artikel geben Sie die gewünschte Anzahl ein. Mit dem Klick auf **Gutschreiben** wird die Gutschriftsanfrage direkt an Innocard übermittelt. Diese wird dann über die vom Kunden für die Transaktion ausgewählte Zahlungsmethode rückerstattet.

Transaktionsdetails: 23
X

Information
Verlauf
Verbuchungen
Gutschrift

#	Betrag	Datum	Status

Name	SKU	Typ	MwSt.	Menge	Total (exkl. MwSt.)	Total (inkl. MwSt.)
ELASTIC MÜTZE	SW10153	product	19.00 %	1	12.56	14.95
Standard Versand	shipping	shipping	19.00 %	1	3.28	3.9
Total gutgeschriebener Betrag						18.85

Transaktion für weitere Rückvergütungen schliessen
 Rückerstattung

Abbildung 6.1: Rückerstattungen von Bestellungen innerhalb von Shopware.

Bitte beachten Sie, dass Sie maximal 100% des ursprünglich gebuchten Betrags rückvergüten können.

6.4 Nutzung Abo Commerce / Wiederkehrende Zahlungen

Abo-Commerce erlaubt Ihnen eine langfristige Kundenbindung. Kunden können beliebig viele Produkte in selbst bestimmten Intervallen nach Hause liefern lassen. Der Vorteil für Kunden: Produkte, die regelmäßig benötigt werden, werden automatisch direkt nach Hause geschickt.

Shopware bietet Ihnen die Möglichkeit, Abo Commerce in Ihrem Shop anzubieten. Dafür wurde von Shopware ein spezielles Modul entwickelt ([Abo Commerce Modul](#)). Alle sellxed Zahlungsmodule sind mit dem Abo Commerce Modul von Shopware kompatibel. Bei Fragen zum Abo Commerce Modul wenden Sie sich bitte direkt an die Shopware AG.


Abo Commerce benötigt zusätzliche Optionen bei Innocard

Die Nutzung von Abo Commerce benötigt die Bestellung zusätzlicher Optionen bei Innocard.

6.5 Nutzung des Alias Managers / Token Lösung

Mit dem Alias Manager können Kreditkarten Ihrer Kunden für spätere Einkäufe sicher bei Innocard gespeichert werden. Die Nutzung wird aktiviert indem Sie die Option "Alias Manager" in der Konfiguration der [Zahlart](#) aktivieren. Für spätere Einkäufe kann der Kunde zwischen den bereits gespeicherten Karten wählen und muss so nicht die gesamte Karte nochmals erfassen.

Zahlungs-Formular

Saved cards: 



You may choose one of the cards you paid before on this site.

Karteninhaber*

Bitte geben Sie den Karteninhaber auf Ihrer Kreditkarte ein.

Kartennummer*

Bitte geben Sie hier die Kartennummer Ihrer Kreditkarte ein.

Karten Ablaufdatum*  

Wählen Sie das Ablaufdatum Ihrer Karte aus.

CVC Code*

Bitte geben Sie hier den CVC Ihrer Karte ein. Sie finden diesen auf der Rückseite Ihrer Kreditkarte.

Abbildung 6.1: Alias Manager Nutzung innerhalb von Shopware.

Bitte beachten Sie!

Die Nutzung des Alias Managers benötigt die Freischaltung der entsprechenden Option bei Innocard. Nehmen Sie dafür bitte direkt Kontakt mit dem Support von Innocard auf.

7 Abrufen der Kreditkarteninformationen via Shopware REST API

Bei der Anbindung von ERP Systemen an Shopware kann es sein, dass Sie zusätzliche Informationen über die Shopware API benötigen. Die sellxed Module stellen Ihnen zahlreiche Zahlungsinformationen über die Shopware REST API zur Verfügung.

Informationen über die Verwendung der Shopware REST API finden Sie in der [Shopware Developers Guide](#).

Der Service kann unter <https://www.shop-url.com/path/to/shop/api/CwbinnocardcwTransactions> aufgerufen werden. Der Aufruf obiger URL führt dazu, dass alle Transaktionen aufgelistet werden. Sie können durch das Anhängen der Transaction ID nach der jeweiligen Transaktions ID filtern. Die Transaktions ID finden Sie in den Bestellungen (Customer > Payments > Innocard).

Zusätzlich kann auch über die Payment ID (wird durch Innocard vergeben) auf die Transaktion zugegriffen werden. Dazu muss noch 'usePaymentId=1' as Parameter an die URL angehängt werden.

7.1 Einrichten Cron Job

Um die zeitgesteuerten Funktionen des Plugins zu aktivieren (bspw. Update Service, Löschen pender Bestellungen, etc.) müssen Sie in Shopware Cron Jobs einrichten. Insbesondere die Update funktion ermöglicht Ihnen nachträgliche Änderungen der Transaktion bei Innocard über die API abzuholen. Für Zahlarten welche eine verzögerte Autorisierung verwenden wird dies zwingend benötigt. Es kan sein, dass hier zusätzliche Optionen freigeschaltet werden müssen.

Dass Modul verwendet den Standard Shopware Cron. Informationen zur Einrichtung finden Sie hier: https://community.shopware.com/Cronjobs_detail_1102.html.

8 Testing

Bevor Sie vom Test Modus in den Live Modus wechseln, sollten Sie das Modul ausführlich testen. Sie finden eine Zusammenstellung aller Testkreditkarten unter: <http://www.sellxed.com/de/testen>.

Testen

Vergessen Sie nicht, nach erfolgreichem Testing den Betriebsmodus von Test auf Live umzustellen.

8.1 Testdaten

Nachfolgend finden Sie die Testdaten für die Zahlungsmethoden:

Credit Card

Kartennummer	4917610000000000
Expiry Date	12/2021
CVC	123

Visa

Kartennummer	4970100000000000
Expiry Date	12/2021
CVC	111

Kartennummer	4970100000000001
Expiry Date	12/2021
CVC	111

Kartennummer	4970100000000009
Expiry Date	12/2021
CVC	111

MasterCard

Kartennummer	5970100300000000
Expiry Date	12/2021
CVC	111

Kartennummer	5970100300000001
Expiry Date	12/2021
CVC	111

Kartennummer	5970100300000009
Expiry Date	12/2021
CVC	111

American Express

Kartennummer	378282246310005
--------------	-----------------

Expiry Date	12/2020
CVC	123

9 Fehler und deren Lösungen

Sie finden ausführliche Informationen unter <http://www.sellxed.com/de/faq>. Sollte sich Ihr Problem mit den zur Verfügung gestellten Informationen nicht lösen lassen, melden Sie sich bitte direkt bei uns: <http://www.sellxed.com/de/support>

9.1 Die Referrer URL erscheint in meinem Analytics Tool

Unter Umständen kann die Referrer URL von Innocard fälschlicherweise im Analytics Tool erscheinen. Dies passiert, wenn der Kunde und die anschließende Notification via Header Redirection weitergeleitet werden. Die meisten Analytic Tools können dieses Problem jedoch minimieren, indem die entsprechende URL aus dem Report ausgeschlossen wird.

Für Google Analytics hilft dieses Stept-by-Step Guide am Beispiel von PayPal: [Weitere Infos sind unter Punkt 4 beschrieben.](#)

10 Kompatibilität zu Third-Party Plugins

Unten aufgeführte Plugins sind kompatibel mit unseren Zahlungsmodulen und erleichtern Ihnen in gewissen Bereichen die Arbeit.

10.1 Geburtstag und Geschlecht in Shopware

Für gewisse Zahlungsanbieter ist es nötig den Geburtstag sowie das Geschlecht des Kunden zu prüfen. Shopware tut dies standartmässig nicht. Um diese Abfrgaen zu aktivieren navigieren Sie zu "Einstellungen > Grundeinstellungen > Frontend > Anmeldung / Registrierung" und aktivieren die folgenden Parameter:

- Geburtstag anzeigen
- Geburtstag ist ein Pflichtfeld
- Anrede anzeigen

Initialisieren Sie Shopware in Ihrem Script, dies ist nötig um die Verbindung zur Datenbank herzustellen.

```
require __DIR__ . '/autoload.php';
use Shopware\Kernel;
$environment = 'production';
$kernel = new Kernel($environment, false);
$kernel->boot();
```

Registrieren Sie die Modulklassen.

```
$pluginPath = 'engine/Shopware/Plugins/Local/Frontend/CwbInnocardCw';
Shopware()->Loader()->registerNamespace('Customweb', 'Customweb/');
Shopware()->Loader()->registerNamespace('CwbInnocardCw_Helpers',
$pluginPath . '/Helpers/');
Shopware()->Loader()->registerNamespace('CwbInnocardCw_Entities',
$pluginPath . '/Entities/');
Shopware()->Loader()->registerNamespace('CwbInnocardCw_Components',
$pluginPath . '/Components/');
Shopware()->Loader()->registerNamespace('Shopware\Components\Api',
$pluginPath . '/Components/Api/');
```

```
require_once $pluginPath . '/Library/loader.php';
Customweb_Core_Util_Class::registerClassLoader(function ($className){
    return Shopware()->Loader()->loadClass($className);
});
```

Damit alte Transaktionen geladen werden können, muss ein Lgacy Classloader registriert werden.

```
Customweb_Core_Util_Class::registerClassLoader(function($className){
```



```
if(strpos($className, 'InnocardCw') === 0){  
    $fileName = substr($className, strpos($className, '  
    if(file_exists('engine/Shopware/Plugins/Local/Fronte  
        require_once 'engine/Shopware/Plugins/Local/  
        return true;  
    }  
}  
return false;  
});
```

Nun können Sie die Transaktion laden und das transactionObject extrahieren.

Laden der Transaktion per Id:

```
$transactionById = CwbInnocardCw_Helpers_Util::loadTransaction  
($transactionId);  
$transactionObject = $transactionById->getTransactionObject();
```