

# Installationsanleitung für Innocard JigoShop

Diese Anleitung erklärt die Installation und Benutzung der Innocard Extension für JigoShop.

**Release Datum:** Wed, 12 Jun 2019 13:07:23 +0200

**Version:** 4.0.224

customweb GmbH  
General-Guisan-Strasse 47  
CH-8400 Winterthur

E-Mail: [info@customweb.ch](mailto:info@customweb.ch)

Telefon:

CH: +41 (0)44 533 15 70

DE: +49 (0)180 3 729 636

UK: +44 (0)2036 086 268

US: +1 (0)650 618 3944

© copyright by customweb GmbH Wed, 12 Jun 2019 13:07:23 +0200

# Inhaltsverzeichnis

<b>1</b>	<b>Einleitung</b> .....	<b>5</b>
1.1	Ablauf der Installation .....	5
<b>2</b>	<b>Konfiguration</b> .....	<b>6</b>
2.1	Hauptkonfiguration .....	6
2.1.1	Settings > Shops > Your Shop (Backend von Innocard) .....	6
2.1.2	Production Zertifikat .....	6
2.1.3	Zahlungs Notifikation .....	6
2.2	Konfiguration der Zahlungsarten .....	7
2.3	Testing .....	7
<b>3</b>	<b>Modul Installation im JigoShop Shop</b> .....	<b>8</b>
3.1	Installation .....	8
3.2	Updates und Upgrades .....	8
3.2.1	Update Checklist .....	8
3.2.2	Update Instruktionen .....	9
<b>4</b>	<b>Modul Konfiguration im JigoShop Shop</b> .....	<b>10</b>
4.1	Konfiguration des Hauptmoduls .....	10
4.1.1	Capture Delay .....	10
4.2	Setzen der URL für das Transaktionsfeedback .....	10
4.3	Konfiguration der Zahlungsart .....	10
4.4	Shop ID .....	11
4.5	Bestell Präfix .....	11
4.6	Wahl der Autorisationsmethode .....	12
4.7	Direktes Verbuchen von Bestellungen .....	12
4.8	Unsicherer Status .....	12
4.8.1	Setzen von Order-Status .....	13
4.9	Optional: Validierung .....	13
4.10	Multishop Set UP .....	13
<b>5</b>	<b>Einstellungen / Konfiguration von Zahlungsarten</b> .....	<b>15</b>
5.1	Allgemeine Informationen zu den Zahlungsarten .....	15
5.2	Informationen zu den Zahlungsstatus .....	15
5.2.1	Bestellstatus "ausstehend" / bevorstehende Zahlung (oder ähnlich) .....	15
5.2.2	Bestellstatus abgebrochen / storniert .....	16

<b>6</b>	<b>Das Modul in Aktion</b> .....	<b>17</b>
6.1	Nützliche Transaktionsinformationen zur Bestellung .....	17
6.2	Nutzung des Alias Managers / Token Lösung .....	17
6.3	Verbuchen / Stornieren von Bestellungen .....	18
6.4	Gutschriften .....	20
6.5	Transaktionsverlauf .....	21
6.6	Einrichten Cron Job .....	21
<b>7</b>	<b>Testing</b> .....	<b>22</b>
7.1	Testdaten .....	22
<b>8</b>	<b>Fehler und deren Lösungen</b> .....	<b>24</b>
8.1	Page Not Found Error vor der Weiterleitung zur Payment Page .....	24
8.2	Die Referrer URL erscheint in meinem Analytics Tool .....	24
<b>9</b>	<b>Kompatibilität zu Third-Party Plugins</b> .....	<b>25</b>
9.1	Gebühren und Rabatte in JigoShop .....	25
9.2	Mehrsprachigkeit in JigoShop .....	25
9.3	Abos in JigoShop .....	25

# 1 Einleitung

Diese Anleitung beschreibt die Installation, die Konfiguration und die Nutzung der Zahlungsmoduls für JigoShop und Innocard.

Bevor Sie mit der Installation beginnen können, stellen Sie sicher, dass Sie im Besitz aller notwendigen Daten sind:

- Innocard Shop ID
- Innocard Test und Live Certificate
- JigoShop Zahlungsmodul von [sellxed.com/shop](https://sellxed.com/shop)
- Zugangsdaten zu Ihrem Server und Shop

## 1.1 Ablauf der Installation

In diesem Dokument erhalten Sie alle Informationen, welche für die Installation des Moduls notwendig sind. Für die Inbetriebnahme des Moduls sollten Sie die einzelnen Punkte der Checkliste strikt befolgen. Nur so kann ein sicherer Einsatz in Übereinstimmung mit allen Sicherheitsregularien gewährleistet werden.

1. Eintragen der [Haupt Konfiguration](#) in das Hauptmodul
2. Konfiguration der [Zahlungsarten](#)
3. Durchführen einer Testbestellung anhand der beigelegten [Testdaten](#) am Ende dieses Dokuments
4. Erstellen des Produktionszertifikats im Backend von Innocard.

### Installationservice

Unsere Zahlungsmodule sind standardmässig so vorkonfiguriert, dass die Installation gleich nach dem Eintragen der benötigten Keys funktionieren sollte. Sollten Sie einen Setting aus der Konfiguration des Moduls nicht kennen, können Sie sich gerne mit unserem Support in Verbindung setzen.

Unser Support Team steht Ihnen während der Geschäftszeiten gerne zur Verfügung: <http://www.sellxed.com/support>. Sie haben zudem jederzeit die Möglichkeit unseren Installationservice zu bestellen. Wir sorgen für eine reibungslose Installation in Ihrem Shop: <http://www.sellxed.com/shop/de/integration-und-installation.html>

### .htaccess Verzeichnisschutz

Für den Test des Zahlungsmoduls muss jeglicher Verzeichnisschutz oder IP Sperre auf Ihrem Server zwingend ausgeschaltet sein, sonst kann es sein, dass das Zahlungsfeedback von Innocard nicht bis zu Ihrem Shop durchdringt.

## 2 Konfiguration

### 2.1 Hauptkonfiguration

Für die Konfiguration des Moduls suchen Sie bitte die Einstellungsseite im [Hauptmodul](#) in Ihrem Shop auf und tragen für den Live Tests folgende Daten an der entsprechenden Stelle ein:

#### 2.1.1 Settings > Shops > Your Shop (Backend von Innocard)

Alle zur Installation notwendigen Daten finden Sie im Backend von Innocard (<https://secure.innopay.ch/vads-merchant/>) unter Settings > Shops. Hier wählen Sie den zu installierenden Shop.

Übertragen Sie nun die Daten in das [Hauptmodul](#):

- Shop ID
- Test Certificate
- Das Live Zertifikat kann nach Abschluss der Integrationstests bei Innocard beantragt werden.

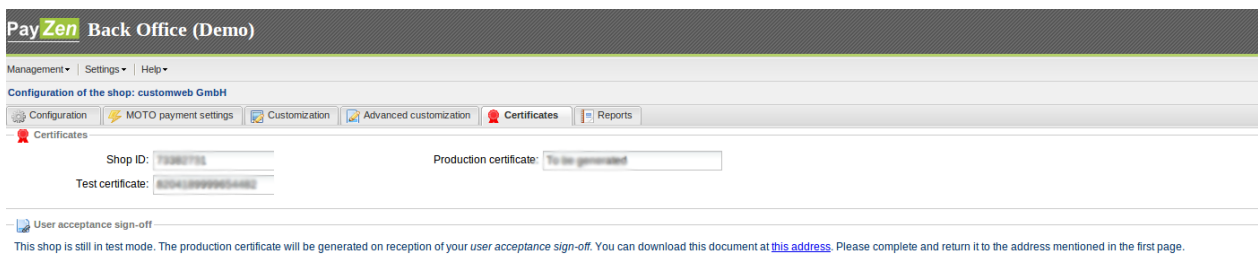


Abbildung 2.1: Payzen Settings

#### 2.1.2 Production Zertifikat

Sobald Ihre Testzahlungen erfolgreich waren, stellen Sie den **Operation Mode** auf Live und beantragen bei Innocard die Aktivierung Ihres Accounts. Mit der Aktivierung können Sie wie oben beschrieben unter Settings > Shops > Your Shop Ihren produktiven **Zertifikatsschlüssel** in das Hauptmodul übertragen.

#### 2.1.3 Zahlungs Notifikation

Für die **Instant Payment Notification** geben Sie die URL im Backend von Innocard ein, welche im Hauptmodul generiert wird. Weitere Informationen finden Sie unter [Transaktions Feedback](#). Geben Sie die Notifikations URL im Backend von Innocard unter Settings > Notification Rules > 'IPN bei Erstellung einer Rate sowohl ins Test als auch ins LIVE Feld ein.

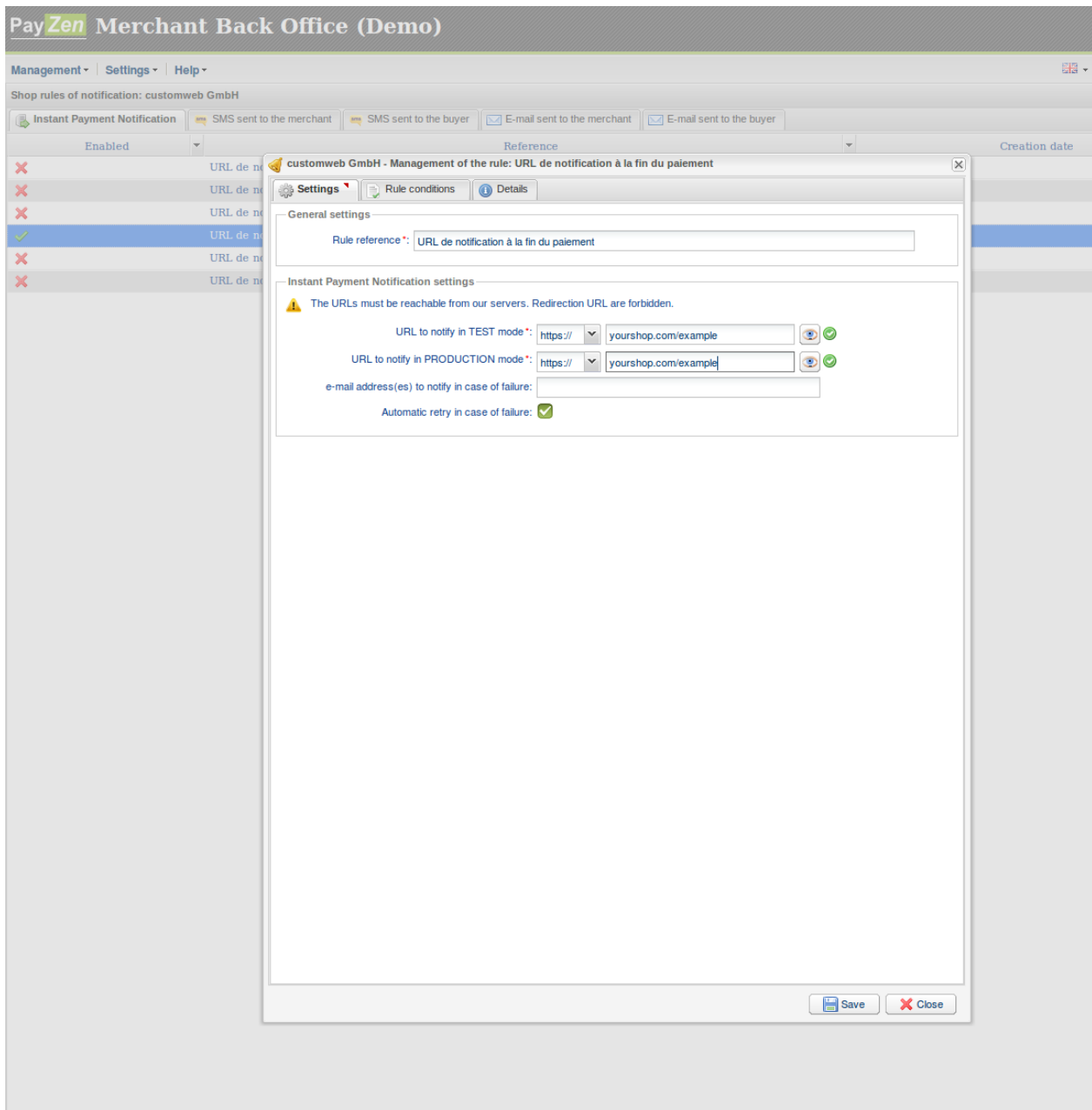


Abbildung 2.1: Eingabe der Notifikations URL

## 2.2 Konfiguration der Zahlungsarten

Alle weiteren Einstellungsmöglichkeiten im Hauptmodul werden für das Produkt Checkout Page nicht benötigt und können daher ignoriert werden. Fahren Sie in der Folge mit der Konfiguration der [Zahlungsarten](#) fort.

## 2.3 Testing

Die Kreditkartendaten für das Testing werden Ihnen direkt auf der Payment Page angezeigt. Durch Klick auf die Kartenummer wird diese direkt in die Maske übertragen

## 3 Modul Installation im JigoShop Shop

### 3.1 Installation

Sie sollten zu diesem Zeitpunkt eigentlich bereits im Besitz des Moduls sein. Falls nicht erhalten Sie die Moduldateien in Ihrem Benutzerkonto im [sellxed Shop](#) (Menüpunkt "Meine Downloadartikel"). Um das Modul in Ihrem JigoShop Shop zu installieren, führen Sie bitte folgende Schritte durch:

1. Laden Sie das Plugin herunter. Der Download finden Sie in Ihrem sellxed.com Account unter "Meine Downloadartikel".
2. Entpacken Sie das Archive welches Sie heruntergeladen haben.
3. Im entpackten Ordner finden Sie einen Ordner "files"
4. Für einige Shops werden verschiedene Versionen des Plugins zur Verfügung gestellt.
5. Laden Sie nun mit Ihrem preferierten FTP Programm **den ganzen Inhalt** dieses Ordners ins Stammverzeichnis Ihres Shops. Bei gewissen Shops gibt es einen spezifischen Ordner welche die Plugins enthält. Sollte dies der Fall sein laden Sie das Plugin in diesen Ordner hoch. Stellen Sie sicher, dass die Ordner nur zusammengeführt werden und nicht ersetzt.
6. Falls nicht bereits geschehen, loggen Sie sich bitte in Ihrem Shop ein.

### 3.2 Updates und Upgrades

Während der Supportdauer, erhalten Sie unbeschränkten Zugriff auf Updates und Upgrades in Ihrem Kundenkonto. Um über solche Updates informiert zu werden abonnieren Sie bitte den RSS-Feed. Mehr Informationen hierzu finden Sie hier: [http://www.sellxed.com/de/updates\\_upgrades](http://www.sellxed.com/de/updates_upgrades).

#### 3.2.1 Update Checklist

Bitte führen Sie vor jedem Update bitte folgende Schritte durch:



1. Erstellen Sie immer ein Backup der Files und der Datenbank, bevor Sie mit dem Update beginnen
2. Testen Sie das Update auf einem **Testsystem**. Wir testen die Module intern, es kann aber sein, dass im Zusammenspiel mit anderen Plugins weitere Fehler auftreten.
3. Warten Sie bis die Files vollständig auf den Server gespielt sind und besuchen Sie dann die Konfigurationsseite des Hauptmoduls. Falls vorhanden leeren Sie bitte auch noch alle Caches des Shopssystems

Je nach Update kann es sein, dass eine Datenbankmigration durchgeführt werden muss. Wir empfehlen Ihnen daher, das Update zu einem Zeitpunkt durchzuführen, indem nicht zu viele Kunden auf Ihrem Shop surfen.

### Vorsicht bei Updates im Live Shop

Besondere Vorsicht ist bei Updates im Live Shop geboten. Testen Sie ein Update immer zuerst in einem Testsystem. Unser Support Team hilft Ihnen gerne bei Problemen. Bei Updates direkt im Live-System kann es jedoch zu Unterbrüchen kommen, welche je nach Support Ressourcen bis zu 2 Tage dauern können.

### 3.2.2 Update Instruktionen

Bevor Sie das Update aufspielen, lesen Sie bitte die Update Instruktionen. Diese finden am unteren Ende der Pluginseite unter Changelog. Sofern nichts weiteres in den Update Instruktionen steht, können die Files einfach überschrieben werden.

## 4 Modul Konfiguration im JigoShop Shop

Die Konfiguration teilt sich in zwei Stufen. Der erste Schritt umfasst die Konfiguration des Hauptmoduls mit den Grundeinstellungen (vgl. [Konfiguration des Hauptmoduls](#)). In einem zweiten Schritt können für jede [Zahlungsart](#) individuelle Konfigurationen vorgenommen werden. Dies bringt Ihnen volle Flexibilität und grösste Anpassung an Ihre Prozesse.

### Erstellen Sie Backups!

Bitte erstellen Sie auf jeden Fall ein Backup des Hauptverzeichnisses Ihres Shops. Bei Problemen können Sie so jederzeit wieder zum Ursprungszustand zurückkehren.

Im Weiteren empfehlen wir Ihnen die Integration zuerst auf einem Testsystem durchzuführen. Es kann immer wieder zu Komplikationen mit von Ihnen installierten Drittmodulen kommen. Bei Fragen steht Ihnen unser kompetenter Support gerne zur Verfügung.

### 4.1 Konfiguration des Hauptmoduls

Sie aktivieren das Plugin indem Sie im Menü unter **Plugins** das Modul JigoShop Innocard aktivieren.

Sie finden die Einstellungen des Hauptmoduls nach der Installation des Moduls unter dem Menüpunkt **Innocard** . Tragen Sie hier die Daten in die einzelnen Felder ein. Die benötigten Daten haben Sie entweder bereits im Backend von Innocard eingetragen oder von Innocard in vorheriger Korrespondenz erhalten. Jede Option wird zudem mit einem kurzen Info Text im Shop nochamls erläutert.

#### 4.1.1 Capture Delay

Es gibt die Möglichkeit bei der Konfiguration ein Capture Delay zu setzen. Das Capture Delay definiert, wie viele Tage nach der Autorisation eine Verbuchung der Transaktion stattfinden soll. Standardmässig empfehlen wir Ihnen diesen Wert auf 0 zu belassen.

Es ist nützlich den Cron Job in jedem Fall einzurichten, um über den Capture Status der Transaktion informiert zu sein. Wie Sie einen Cron Job einrichten, finden Sie in der Anleitung unter [Cron Job](#). Sollten Sie den Wert grösser als 0 setzen, empfehlen wir Ihnen die Einrichtung des Cron Jobs sogar wärmstens, damit Sie stets über den Status der Transaktion informiert sind.

### 4.2 Setzen der URL für das Transaktionsfeedback

Damit die Zahlung in Ihrem Shop richtig verarbeitet werden kann, müssen Sie in der Konfiguration von Innocard mindestens eine Feedback URL angeben. Die einzutragende URL finden Sie innerhalb Ihres JigoShop Shops direkt unter: **Innocard > Setup > Setup**

## 4.3 Konfiguration der Zahlungsart

Nachdem das Hauptmodul erfolgreich konfiguriert wurde, finden Sie unter **WooCommerce > Settings > Checkout** (In älteren Version lautet der Pfad: **WooCommerce > Settings > Payment Gateways**) die Einstellungen zu den einzelnen Zahlungsarten in Ihrem Shop. Jede Zahlart wird Ihnen einzeln aufgelistet. Installieren Sie jene Zahlungsmethoden, welche Sie Ihren Kunden anbieten möchten. Sie können für jede Zahlungsart individuelle Einstellungen vornehmen und so die Zahlung optimal an Ihre Prozesse anpassen. Die zentralen Optionen werden in der Folge genauer erläutert.

Mit dem Klick auf **Enable** wird eine Zahlungsmethode in Ihrem Shop aktiviert. Für die detaillierten Einstellungen sei an dieser Stelle auf die Informationen zu den einzelnen Einstellungen direkt im Modul verwiesen.

## 4.4 Shop ID

Im Falle eines Multishop Set-Ups (vgl. [Kapitel Multishop](#)) identifiziert der Parameter Shop ID die Anfrage des Shops und leitet, somit abhängig von der Shop ID, das Feedback von Innocard entsprechend weiter.

## 4.5 Bestell Präfix

Mit der Option Bestell Präfix können Sie ihr eigenes Bestellschema für die Übermittlung an Innocard definieren. Diese Option hilft Ihnen vor allem in einem Multishop Set up, um auch im Backend von Innocard direkt zu erkennen, von welchem Shop die Transaktion stammt. Der Term "{id}" wird durch das Modul automatisch mit der fortlaufenden Bestellnummer ersetzt.

## 4.6 Wahl der Autorisationsmethode

Sie haben die Wahl zwischen verschiedenen Darstellungsweisen, wie Sie Kartenzahlungen autorisieren möchten. Über die Option Autorisierungsmethode legen Sie fest, wie Sie die einzelne Zahlungsart verarbeiten möchten.

Weitere Informationen zu den einzelnen Autorisierungsmethoden finden Sie auf unserer [sellxed Website](#).

### Zahlungsverarbeitung

Bitte beachten Sie, dass zur Nutzung einiger Methoden der Zahlungsverarbeitung zusätzliche Optionen bei Innocard freigeschaltet werden müssen.

Es kann sein, dass gewisse Autorisierungsmethode nicht für jede Zahlungsart verfügbar ist.

Mit der Einführung von PCI 3 ergeben sich insbesondere für die Autorisierungsart Hidden und Ajax zusätzliche Anforderungen bei der Verarbeitung von Kreditkarten. für weitere Informationen hierzu kontaktieren Sie am besten direkt Innocard.

## 4.7 Direktes Verbuchen von Bestellungen

Mit der Option "Buchung" legen Sie fest, ob Zahlungen direkt verbucht, oder zuerst autorisiert werden sollen. Sofern Sie in einem ersten Schritt nur autorisieren möchten, stellen Sie sicher, dass die Zahlungen später verbucht werden.

Eine Reservation ist, abhängig von Ihrem Acquiring Vertrag, nur eine gewisse Zeit garantiert. Sollten Sie in dieser Zeit nicht verbuchen, kann es sein, dass die Autorisierung nicht mehr garantiert wird. Weitere Informationen zum Prozess der Verbuchung finden Sie weiter unten.

### Unterschiedliche Einstellungen zwischen Innocard - Backend und Modul

Es kann sein, dass die Einstellungen im Modul für die Zahlungsweise Ihre Einstellungen im Backend von Innocard einfach überschreiben.

## 4.8 Unsicherer Status

Sie können Bestellungen, für welche keine 3-D Secure Prüfung durchgeführt wurde oder andere Sicherheitsmechanismen nicht griffen, speziell markieren. Dies erlaubt Ihnen diese Bestellung vor dem Versand noch einmal manuell zu prüfen.

### 4.8.1 Setzen von Order-Status

Sie können für jede Zahlungsart festlegen in welchen Status die Bestellung je nach Buchungstatus verschoben werden soll. Es handelt sich hier um den initialen Status der Bestellung.

## 4.9 Optional: Validierung

Mit der Validierung steuern Sie den Zeitpunkt wann eine Zahlungsart im Checkout angezeigt werden soll. Diese Einstellung ist für Module relevant bei denen die Benutzung von Voraussetzungen Ihres Kunden abhängig ist. Beispielsweise wenn noch eine Bonitätsprüfung erfolgt soll, oder die Zahlungsart nur in gewissen Ländern verfügbar ist. Es kann sein, dass diese Einstellung bei Ihnen nicht ersichtlich ist. Dann überspringen Sie diesen Punkt.

Sollte die Einstellung ersichtlich sein, haben Sie die Wahl zwischen folgenden Optionen:

- **Validierung vor Auswahl der Zahlungsmethode:** Es erfolgt vor der Auswahl der Methode ein Validierungsprüfung. Sofern die Voraussetzungen nicht erfüllt sind, wird die Zahlungsart nicht angezeigt.
- **Validierung nach der Auswahl der Zahlungsmethode:** Die Prüfung der Voraussetzung erfolgt nach der Wahl und vor der Bestätigung der Bestellung.
- **Während der Autorisierung:** Die Validierungsprüfung erfolgt durch Innocard während dem Autorisationsprozess. Die Zahlmethode wird auf jeden Fall angezeigt.

## 4.10 Multishop Set UP

Das Zahlungsmduol ist für die Nutzung eines Vertrags mit Innocard mit mehreren Shops ausgelegt. Es gilt dabei den Fall der integrierten Multishop Funktionalität vom Fall der unabhängigen Shops zu unterscheiden:

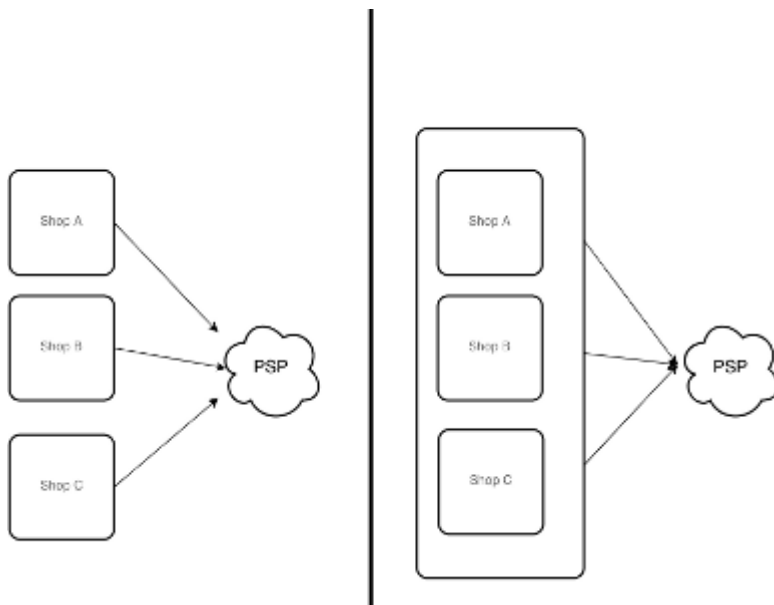


Abbildung 4.1: Multishop set UP

## Lizenzierung

Für den Fall der unabhängigen Shops benötigen Sie für jeden Shop eine Lizenz für das Zahlungsmodul. Für Staffelpreise treten Sie bitte mit uns in Verbindung.

## 5 Einstellungen / Konfiguration von Zahlungsarten

### 5.1 Allgemeine Informationen zu den Zahlungsarten

Alle Zahlungsmodule von customweb werden mit einer grossen Auswahl von Zahlungsarten ausgeliefert. Sollte eine Zahlungsart nicht verfügbar sein, bitten wir Sie sich bitte mit uns in Verbindung zu setzen.

Für die Nutzung eines Zahlungsmittels muss die Zahlungsart in Ihrem Konto bei Innocard und im Shop aktiviert sein. Informationen zur Konfiguration des Zahlungsmoduls finden Sie weiter oben.

In den folgenden Punkten finden Sie wichtige Informationen zu bestimmten Zahlungsarten, die sich vom Standard unterscheiden.

### 5.2 Informationen zu den Zahlungsstatus

Sie können für jede Zahlungsart die initialen Zahlungsstatus individuell definieren (Status für autorisierte Zahlungen etc). Dabei definieren Sie den Zahlungsstatus für die einzelnen Zustände abhängig von der Verarbeitungsart der Bestellung (verbucht, autorisiert, etc.). Es handelt sich dabei um den initialen Status, welchen die Bestellung annimmt. Abhängig von der durch Sie durchgeführten Mutationen kann sich der Status ändern.

#### Wichtige Info bezüglich dem Bestellstatus

Setzen Sie den Status nie auf **Pending Innocard** oder einen ähnlich lautenden pending status, der durch das Modul eingeführt wird.

#### 5.2.1 Bestellstatus "ausstehend" / bevorstehende Zahlung (oder ähnlich)

Bestellungen mit dem Status 'pending Innocard' sind pendente Bestellungen. Der Status wird gesetzt, wenn der Kunde für die Zahlung umgeleitet wird aber nicht erfolgreich zurückkehrt oder das Feedback nicht bis zu Ihrem Shop gekommen ist (Kunde hat das Fenster auf der Payment Page geschlossen und die Zahlung nicht abgeschlossen). Abhängig von der Zahlart werden diese Bestellungen automatisch in abgebrochene Bestellungen umgewandelt und der Lagerbestand wieder freigegeben (sofern der Cronjob Aktiviert ist). Diese Zeitspanne hängt von den Eigenheiten der Zahlart ab, und kann nicht konfiguriert werden.

Wenn Sie eine Vielzahl ausstehender Bestellungen haben, deutet dies in der Regel darauf hin, dass die Notifikationen von Ihrem Webserver zu Innocard blockiert werden. In diesem Fall überprüfen Sie die Einstellungen Ihrer Firewall und bitten den Hoster die IPs und User Agents von Innocard zu aktivieren.

## 5.2.2 Bestellstatus abgebrochen / storniert

Bestellungen mit dem Status "abgebrochen" wurden entweder wie oben beschrieben automatisch in diesen Status aufgrund des Timeouts versetzt. Abgebrochen werden aber auch alle Bestellungen, welche von den Kunden aktiv abgebrochen wurden.



## 6 Das Modul in Aktion

In der Folge finden Sie eine Übersicht über die wichtigsten Funktionen im täglichen Gebrauch des Innocard Moduls.

### 6.1 Nützliche Transaktionsinformationen zur Bestellung

Sie finden in jeder Bestellung, welche mit einem sellxed Modul abgewickelt wurde, eine Übersicht über die wichtigsten Informationen zur Transaktion. Unter anderem erlauben diese Informationen die eindeutige Zuordnung der Bestellungen zu den Transaktionen, welche Sie bei Innocard im Backend sehen.

The screenshot shows the WooCommerce admin interface for a 'WooCommerce Saferpay Demo Store'. The top navigation bar includes a refresh icon with '4', a '+ New' button, and a user profile 'Howdy, admin'. The main content area displays a table of transactions with the following data:

#	Transaction Number	Date	Payment method	Is authorised	Amount	Customer note	Add
8	26_8	2013-10-04 11:29:35	Saferpay Test Card	Yes	200.00		Less details

Below the table, a detailed view of the transaction is shown:

- Authorisation amount:** 200.00
- Currency:** EUR
- Payment method:** Saferpay Test Card
- Payment ID:** dzhzlbUOMIGAYWG618AIWKp5MA
- Captured amount:** 200
- Refunded amount:** 200
- Transaction authorised:** Yes
- Transaction uncertain:** No
- Transaction captured:** Yes
- Transaction paid:** Yes
- Alias:** xxxx xxxx xxxx 0111
- Card number:** xxxx xxxx xxxx 0111
- Card expiry date:** 12/2015
- Card Type:** Saferpay Test Card
- 3D Secure:** Successful

At the bottom, there is a section for 'Captures'.

Abbildung 6.1: Transaktionsinformationen in JigoShop.

### 6.2 Nutzung des Alias Managers / Token Lösung

Mit dem Alias Manager können Kreditkarten Ihrer Kunden für spätere Einkäufe sicher bei Innocard gespeichert werden. Die Nutzung wird aktiviert indem Sie die Option "Alias Manager" in der [Konfiguration der Zahlungsart](#) aktivieren. Für spätere Einkäufe kann der Kunde zwischen den bereits gespeicherten Karten wählen und muss so nicht die gesamte Karte nochmals erfassen.

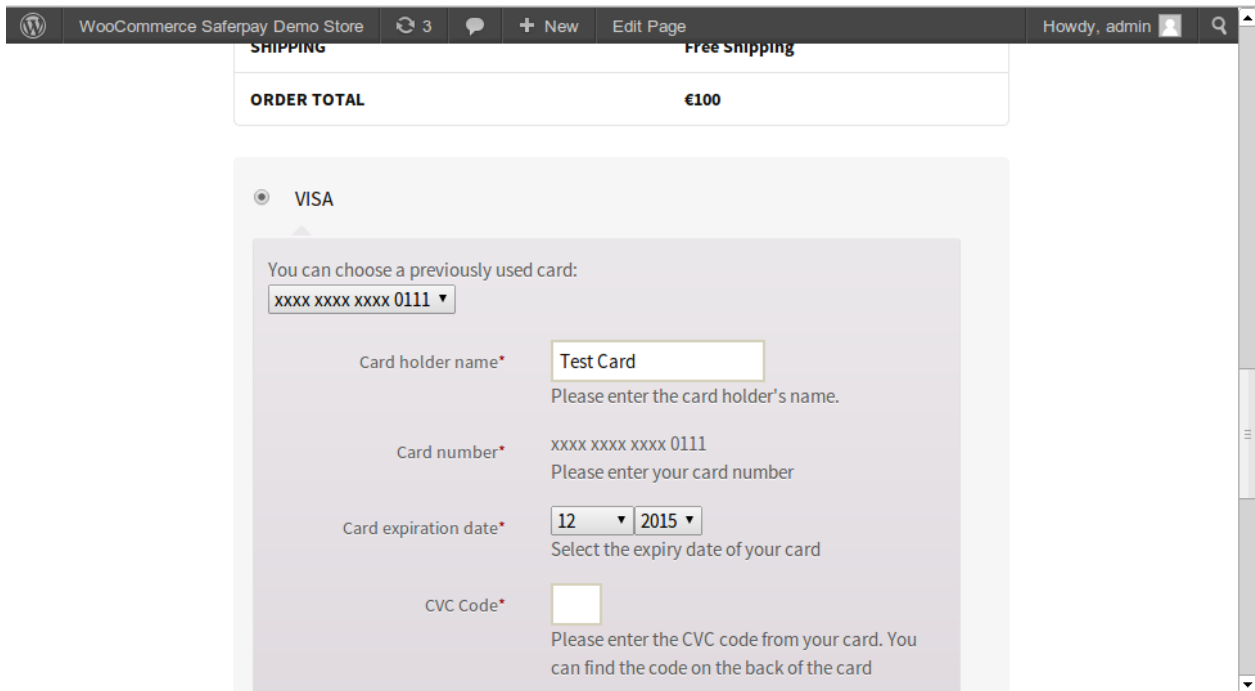


Abbildung 6.1: Alias Manager in JigoShop

## Alias Manager Optionen

Die Nutzung des Alias Managers benötigt die Freischaltung der entsprechenden Option bei Innocard. Nehmen Sie dafür bitte direkt mit dem Support kontakt auf.

## 6.3 Verbuchen / Stornieren von Bestellungen

### Beachten Sie

Das Transaktionsmanagement zwischen Innocard und Ihrem Shop ist nicht synchronisiert. Wenn Sie Zahlungen bei Innocard verbuchen, wird der Status im Shop nicht angepasst und ein zweites Verbuchen im Shop ist nicht möglich.

Damit Sie Bestellungen manuell verbuchen können, müssen Sie bitte sicherstellen, dass Sie in den Einstellungen in der [Zahlungsart](#) die Verbuchung auf "**verzögert**" eingestellt haben.

Öffnen Sie die Bestellung und suchen Sie den Tab Innocard Transaktionen am unteren Ende. Ein Capturing via JigoShop nativ Integration ist nicht implementiert.

Customweb Transactions

#	Transaction Number	Date	Payment Method	Authorised	Amount
6	16	2017-01-06 10:23:49	MasterCard	Yes	10.00

Less Details

Authorisation Amount	10	Currency	CHF
Payment Method	MasterCard	Payment ID	452Wtjb3E7d7tASKGxK1bCEWxhdA
Test Transaction	Yes	Transaction authorised	Yes
Transaction uncertain	No	Transaction paid	Yes
Payment Method Name	MasterCard	Payment Details	xxxx xxxx xxxx 0000
Card holder name	Customweb	Card Expiry Date	12 / 20
Card Country Origin	DE	Acquirer Reference	000000
3ds Authentication	Yes	3ds Liability Shift	Yes
Authorisation Method	PaymentPage		

Capture

Cancel

Previous actions

Date	Action	Message
2017-01-06 10:24:21	authorization	The amount of 10.00 is authorized.

Abbildung 6.1: Transaktionsansicht im Transaktionstab nachdem die Bestellung geöffnet wurde.

Hier können Sie den Button "More Details" anklicken um die Transaktionsdetails einzusehen sowie den Button **Capturing** anklicken um in folgenden Kontext zu gelangen.

Name	SKU	Type	Tax	Quantity	Total Amount (excl. Tax)	Total Amount (incl. Tax)
Testproduct	Testproduct	product	0 %	1	10.00	10.00

Total captured amount: 10.00CHF

Back Capturing

Abbildung 6.1: Verzögerte Verbuchung von Transaktionen in JigoShop

Tragen Sie die Beträge für die entsprechenden Produkte ein, welche Sie dem Kunden belasten möchten. Mit dem Klick auf **Capturing** erfolgt eine direkte Verbuchung der Bestellung bei Innocard.

## 6.4 Gutschriften

Für belastete Transaktionen können Sie Gutschriften direkt im Shop erstellen und automatisch an Innocard übermitteln.

### Beachten Sie

Das die JigoShop shopinterne Funktion, um Gutschriften durchführen zu können, nicht unterstützt wird.

Öffnen Sie die Bestellung und suchen Sie den Tab Innocard Transaktionen am unteren Ende.

Hier können Sie den Button "More Details" anklicken um die Transaktionsdetails einzusehen sowie den Button **Refund Transaction** anklicken.

Customweb Transactions ▲

#	Transaction Number	Date	Payment Method	Authorised	Amount
4	13	2016-11-04 14:50:07	MasterCard	Yes	20.00

[Less Details](#)

Authorisation Amount	20	Currency	EUR
Payment Method	MasterCard	Payment ID	b3YMh8bj8d4pvAnj0ddGAGvj3t9A
Captured amount	20	Test Transaction <span style="font-size: 0.8em;">?</span>	Yes
Transaction authorised	Yes	Transaction uncertain <span style="font-size: 0.8em;">?</span>	No
Transaction captured	Yes	Transaction paid	Yes
Payment Method Name	MasterCard	Payment Details	xxxx xxxx xxxx 0000
Card holder name	Customweb	Card Expiry Date	12 / 20
Card Country Origin	DE	Acquirer Reference	000000
3ds Authentication	Yes	3ds Liability Shift	Yes
Authorisation Method	PaymentPage		

[Refund](#)

**Captures**

Date	Amount	State
2016-11-04 14:51:34	20	succeed

**Previous actions**

Date	Action	Message
2016-11-04 14:51:33	authorization	The amount of 20.00 is authorized.
2016-11-04 14:51:34	capturing	The amount of 20.00 is captured.

**Abbildung 6.1:** Transaktionsansicht im Transaktionstab nachdem die Bestellung geöffnet wurde.

Klicken Sie den Button **Refund Transaction** um in folgenden Kontext zu gelangen.

Name	SKU	Type	Tax	Quantity	Total Amount (excl. Tax)	Total Amount (incl. Tax)
Testproduct	Testproduct	product	0 %	2	20.00	20.00
Total refunded amount:						20.00CHF
Close transaction for further refunds						<input type="checkbox"/>
<input type="button" value="Back"/>				<input type="button" value="Refunding"/>		

Abbildung 6.1: Rückerstattung von Transaktionen in JigoShop

Tragen Sie die Beträge für die entsprechenden Produkte ein, welche Sie dem Kunden gutschreiben möchten. Mit dem Klick auf **Gutschrift** wird die Gutschriftsanfrage direkt an Innocard übermittelt und die Kreditkarte Ihres Kunden um den eingegebenen Betrag entlastet.

Bitte beachten Sie, dass Sie maximal 100% des ursprünglich gebuchten Betrags rückvergüten können.

## 6.5 Transaktionsverlauf

Jede Aktion im Rahmen des Transaktionsmanagements wird durch das Modul geloggt.

The screenshot shows the 'WooCommerce Saferpay Demo Store' interface. At the top, there's a navigation bar with 'WooCommerce Saferpay Demo Store', a refresh icon, a chat icon, and a '+ New' button. The user is logged in as 'Howdy, admin'. The main content area displays a transaction summary for '2013-11-28 14:07:56' with an amount of '100'. Below this, there's a 'Refund transaction' section with a form for 'Amount to refund: 100' and 'Maximal refundable amount: 100'. There's a checkbox for 'Close transaction for further refunds' and a 'Refund' button. A 'Previous Actions' table shows two entries: 'authorization' at 13:55:25 and 'capturing' at 14:07:56, both with messages indicating the amount is authorized or captured. At the bottom, there's a 'Downloadable Product Permissions [?]' section with a dropdown menu 'Choose a downloadable product...' and a 'Grant Access' button.

Abbildung 6.1: Transaktionen in der Übersicht im Transaktionsverlauf

## 6.6 Einrichten Cron Job

Um die zeitgesteuerten Funktionen des Plugins zu aktivieren (bspw. Update Service, Löschen pendenteter Bestellungen, etc.) müssen Sie in JigoShop Cron Jobs einrichten. Insbesondere die Update funktion ermöglicht Ihnen nachträgliche Änderungen der Transaktion bei Innocard über die API abzuholen (Bitte beachten Sie es kann sein, dass hier zusätzliche Optionen freigeschaltet werden müssen).

Dass Modul verwendet den Standard JigoShop Cron. Informationen zur Einrichtung finden Sie [hier](#)

## 7 Testing

Bevor Sie vom Test Modus in den Live Modus wechseln, sollten Sie das Modul ausführlich testen. Sie finden eine Zusammenstellung aller Testkreditkarten unter: <http://www.sellxed.com/de/testen>.

### Testen

Vergessen Sie nicht, nach erfolgreichem Testing den Betriebsmodus von Test auf Live umzustellen.

### 7.1 Testdaten

Nachfolgend finden Sie die Testdaten für die Zahlungsmethoden:

#### Credit Card

Kartennummer	4917610000000000
Expiry Date	12/2021
CVC	123

#### Visa

Kartennummer	4970100000000000
Expiry Date	12/2021
CVC	111

Kartennummer	4970100000000001
Expiry Date	12/2021
CVC	111

Kartennummer	4970100000000009
Expiry Date	12/2021
CVC	111

#### MasterCard

Kartennummer	5970100300000000
Expiry Date	12/2021
CVC	111

Kartennummer	5970100300000001
Expiry Date	12/2021
CVC	111

Kartennummer	5970100300000009
Expiry Date	12/2021
CVC	111

#### American Express

Kartennummer	378282246310005
--------------	-----------------

Expiry Date	12/2020
CVC	123

## 8 Fehler und deren Lösungen

Sie finden ausführliche Informationen unter <http://www.sellxed.com/de/faq>. Sollte sich Ihr Problem mit den zur Verfügung gestellten Informationen nicht lösen lassen, melden Sie sich bitte direkt bei uns: <http://www.sellxed.com/de/support>

### 8.1 Page Not Found Error vor der Weiterleitung zur Payment Page

Sollten Sie WPML verwenden kann es sein, dass die Pages für die Darstellung der Zahlarten oder für die Weiterleitung zu Innocard in einem Page Not Found Error enden.

In diesem Fall müssen Sie unsere Pages noch in die entsprechenden Sprachen duplizieren. Dafür führen Sie bitte folgende Schritte durch:

1. Wählen Sie im Hauptmenü **Pages > All Pages** aus. Dort finden sollten Sie eine Page namens Innocard Checkout finden.
2. Öffnen Sie die Konfiguration.
3. Auf der rechten Seite unter Languages können Sie den Inhalt dieser Seite nun für alle von Ihnen installierten Sprachen duplizieren. Nach dem Speichern ist diese Seite für alle Ihre Sprachen aktiv und der Fehler sollte verschwunden sein.

### 8.2 Die Referrer URL erscheint in meinem Analytics Tool

Unter Umständen kann die Referrer URL von Innocard fälschlicherweise im Analytics Tool erscheinen. Dies passiert, wenn der Kunde und die anschließende Notification via Header Redirection weitergeleitet werden. Die meisten Analytic Tools können dieses Problem jedoch minimieren, indem die entsprechende URL aus dem Report ausgeschlossen wird.

Für Google Analytics hilft dieses Stept-by-Step Guide am Beispiel von PayPal: [Weitere Infos sind unter Punkt 4 beschrieben.](#)



## 9 Kompatibilität zu Third-Party Plugins

Unten aufgeführte Plugins sind kompatibel mit unseren Zahlungsmodulen und erleichtern Ihnen in gewissen Bereichen die Arbeit.

### 9.1 Gebühren und Rabatte in JigoShop

Um Gebühren und Rabatte basierend auf den Zahlarten der Innocard Zahlungsschnittstelle zu konfigurieren, ist es Ihnen möglich folgendes 3rd-Party Plugin zu verwenden.

- [Gebühren Plugin](#)

### 9.2 Mehrsprachigkeit in JigoShop

Um mehrsprachige JigoShop-Websites zu erstellen, benötigen Sie bitte das Folgende 3rd-Party Plugin.

- [WPML für JigoShop](#)

### 9.3 Abos in JigoShop

Um Abozahlungen in JigoShop anbieten zu können, benötigen Sie bitte das Folgende 3rd-Party Plugin.

#### Unterstützte Zahlarten

Bitte beachten Sie ob die gewünschte Zahlart der Innocard-Zahlungsschnittstelle das Abo-Feature unterstützt.

- [JigoShop Subscription](#)

Initialisieren Sie JigoShop in Ihrem Script, dies ist nötig um die Verbindung zur Datenbank herzustellen.

```
require_once( dirname(__FILE__) . '/wp-load.php' );
```

Inkludieren Sie die Util Klasse des Moduls.

```
require_once ABSPATH.'wp-content/plugins/jigoshop_innocardcw/classes/InnocardCw/Util.php';
```

Now you can load the transaction and then extract the transactionObject.

Laden der Transaktion per Id:

```
$transactionById = InnocardCw_Util::getTransactionById($transactionId);  
$transactionObject = $transactionById->getTransactionObject();
```

Laden der Transaktion per the external Id:

```
$transactionByExternal = InnocardCw_Util::  
getTransactionByTransactionNumber($externalId);  
$transactionObject = $transactionByExternal->getTransactionObject();
```

Laden der Transaktion per Post ID, this is the internal JigoShop order id:

```
$transactionsByPostId = InnocardCw_Util::getTransactionsByPostId  
($orderId);  
foreach($transactionsByPostId as $transaction){  
    $transactionObject = $transaction->getTransactionObject();  
    //Do something with each object  
}
```